

各 位

社団法人リース事業協会

リース統計 (2003年度上期)

2003 年度上期のリース取扱高は 3 兆 6,252 億円、前年同期比 2.0%減、前年度上期に続いてマイナスとなった。

機種別にみると、輸送用機器 (14.5%増、うち自動車 14.7%増) 産業機械 (8.6%増) 工作機械 (3.1%増) 医療機器 (3.0%増) はプラス基調が続いている。

しかし、情報関連機器 (9.9%減) はコンピュータ関連の不振により 2001 年度下期からマイナスが続き、事務用機器 (3.2%減) 土木建設機械 (10.1%減) も長期にわたり減少基調で推移、商業用及びサービス業用機械設備 (5.9%減) がマイナスに転じた。

なお、2003 年 9 月のリース取扱高は 7,537 億円、前年同月比 0.6%減となった。機種別には、輸送用機器が引き続き好調な伸びを示し、事務用機器が 2 月以来 7 カ月ぶりのプラスとなったものの、情報関連機器、土木建設機械は依然として低調に推移し、工作機械が 4 月以来 5 カ月ぶりにマイナスに転じた。

リース取扱高の推移(月次)

年・月	件数	前年同月比 (%)	金額(百万円)	前年同月比 (%)
2002年 9月	256,863	120.8	757,961.1	97.4
10月	235,010	120.7	694,441.4	105.3
11月	218,006	111.7	540,413.8	89.5
12月	233,253	119.0	660,569.3	91.4
2003年 1月	195,363	121.4	543,544.2	102.5
2月	193,679	98.2	482,157.3	94.4
3月	262,965	118.5	901,300.3	98.7
4月	224,486	102.2	695,152.8	100.4
5月	220,465	114.7	550,484.4	97.0
6月	234,264	120.8	549,308.1	100.1
7月	203,210	100.1	582,930.9	100.5
8月	178,179	91.0	493,609.8	89.3
9月	228,142	88.8	753,704.3	99.4
2003年度上期	1,288,746	102.2	3,625,190.3	98.0

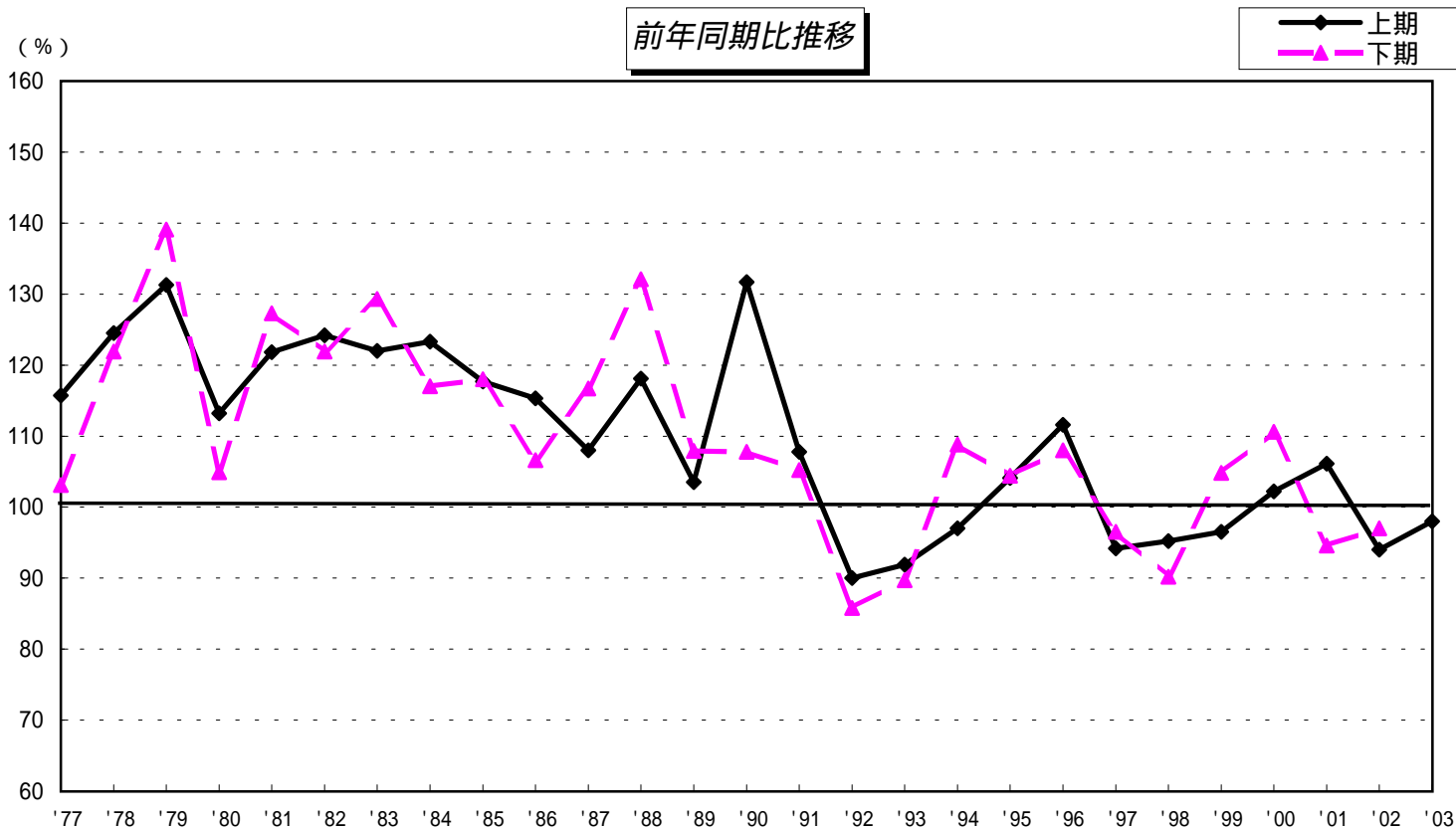
調査対象企業数: 263社 (2003年9月現在)

リース取扱高推移 (上・下期別)

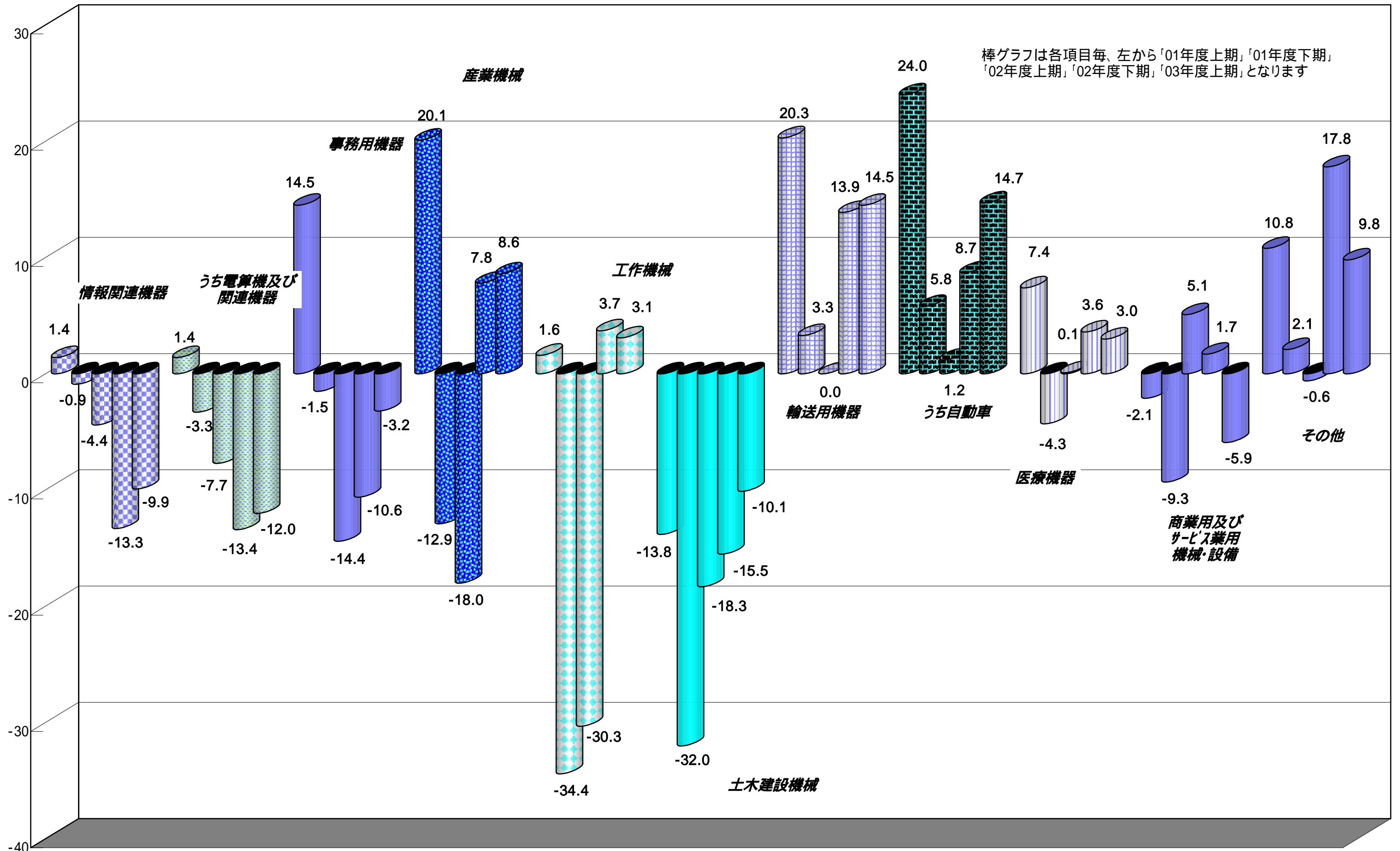
(単位: 億円、%)

年度	上期 (4月-9月)			下期 (10月-3月)		
	リース取扱高	前年同期比	前期比	リース取扱高	前年同期比	前期比
1972	1,489	-	-	2,079	-	139.6
1973	2,649	177.9	127.4	2,608	125.4	98.4
1974	2,713	102.4	104.0	2,670	102.4	98.4
1975	2,844	104.8	106.5	2,831	106.0	99.5
1976	(正会員) 3,131	110.1	110.6	3,612	127.6	115.4
	(計) 3,629	-	-	4,280	-	117.9
1977	4,200	115.7	98.1	4,415	103.1	105.1
1978	5,227	124.5	118.4	5,381	121.9	102.9
1979	6,863	131.3	127.5	7,484	139.1	109.0
1980	7,766	113.2	103.8	7,850	104.9	101.1
1981	9,458	121.8	120.5	9,996	127.3	105.7
1982	11,751	124.2	117.6	12,181	121.9	103.7
1983	14,333	122.0	117.7	15,755	129.3	109.9
1984	17,666	123.3	112.1	18,428	117.0	104.3
1985	20,800	117.7	112.9	21,736	118.0	104.5
1986	23,992	115.3	110.4	23,172	106.6	96.6
1987	25,901	108.0	111.8	27,033	116.7	104.4
1988	30,595	118.1	113.2	35,723	132.1	116.8
1989	31,659	103.5	88.6	38,553	107.9	121.8
1990	41,700	131.7	108.2	41,579	107.8	99.7
1991	44,960	107.8	108.1	43,745	105.2	97.3
1992	40,474	90.0	92.5	37,532	85.8	92.7
1993	37,185	91.9	99.1	33,684	89.7	90.6
1994	36,082	97.0	107.1	36,643	108.8	101.6
1995	37,554	104.1	102.5	38,249	104.4	101.9
1996	41,907	111.6	109.6	41,290	108.0	98.5
1997	39,474	94.2	95.6	39,860	96.5	101.0
1998	37,595	95.2	94.3	35,944	90.2	95.6
1999	36,298	96.5	101.0	37,661	104.8	103.8
2000	37,081	102.2	98.5	41,644	110.6	112.3
2001	39,356	106.1	94.5	39,405	94.6	100.1
2002	36,996	94.0	93.9	38,224	97.0	103.3
2003	36,252	98.0	94.8			

(注) 1975年度までは正会員のみ調査。76年度以降は正会員・賛助会員合計。

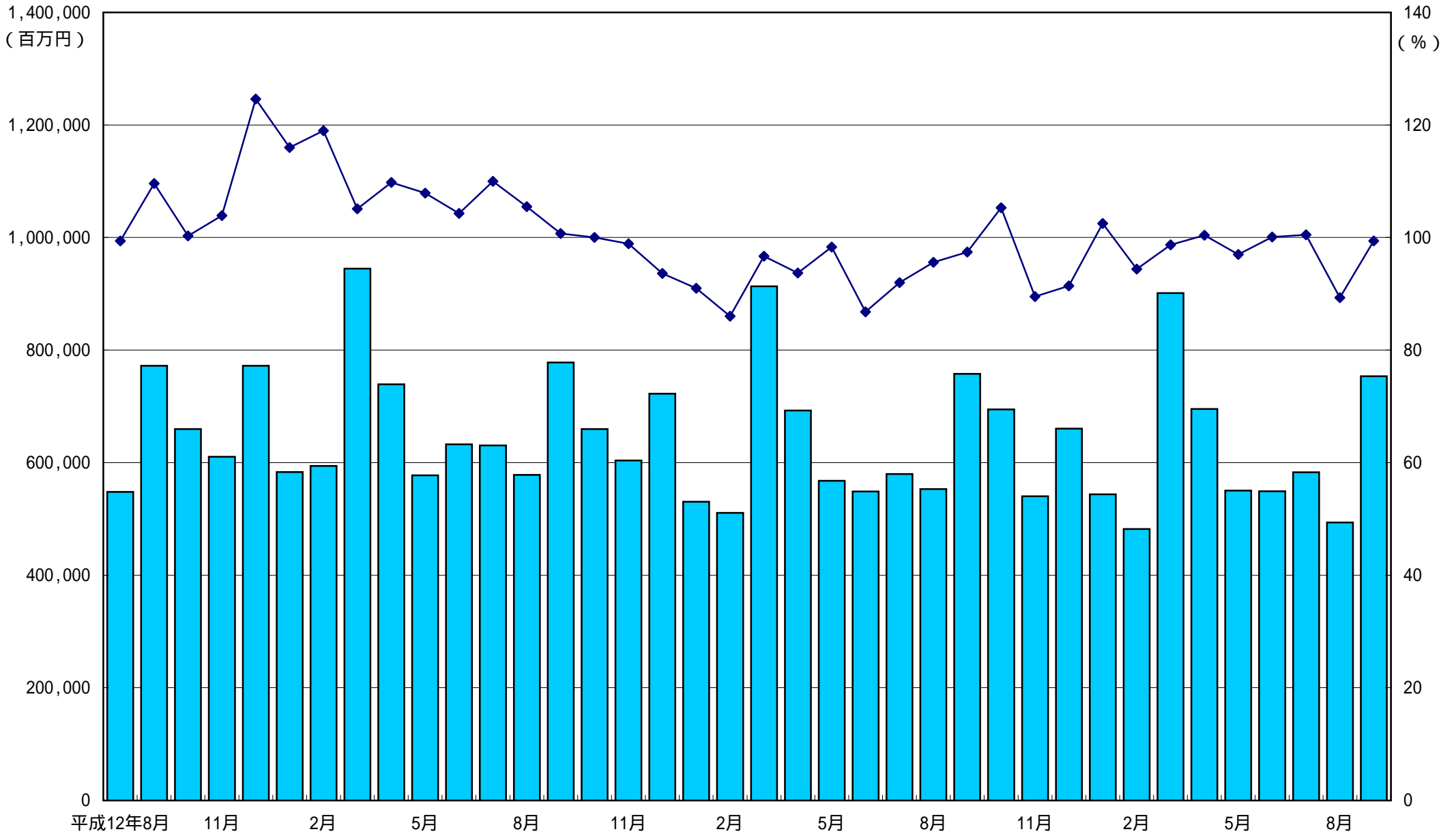


機種別リース取扱高 前年同期比 (半期ベース)



リース月次統計の推移

■ リース取扱高
◆ 前年同月比



リース取扱高(2003年9月)

	件数	構成比 (%)	前年同月比 (%)	金額 (百万円)	構成比 (%)	前年同月比 (%)	
1	情報関連機器	104,104	45.6	82.6	256,152.2	34.0	82.8
	電算機及び関連機器	(69,602)	(30.5)	(91.4)	(205,635.1)	(27.3)	(79.2)
	通信機器	(34,502)	(15.1)	(69.0)	(50,517.1)	(6.7)	(101.9)
2	事務用機器	34,964	15.3	71.6	56,623.6	7.5	112.1
3	産業機械	6,714	2.9	94.3	121,493.6	16.1	112.8
4	工作機械	1,065	0.5	89.8	14,818.4	2.0	88.6
5	土木建設機械	1,283	0.6	113.6	14,803.0	2.0	95.0
6	輸送用機器	38,019	16.7	166.9	88,893.8	11.8	126.3
	自動車	(36,174)	(15.9)	(169.1)	(81,271.0)	(10.8)	(129.6)
	船舶	(1)	(0.0)	(9.1)	(18.8)	(0.0)	(3.2)
7	医療機器	6,845	3.0	74.9	32,584.8	4.3	105.1
8	商業用及びサービス業用機械設備	20,762	9.1	81.1	101,500.4	13.5	108.7
	商業用機械設備	(13,665)	(6.0)	(89.5)	(60,304.2)	(8.0)	(109.2)
9	その他	14,386	6.3	95.9	66,834.5	8.9	105.4
	理化学機器	(2,196)	(1.0)	(66.9)	(9,059.4)	(1.2)	(90.7)
合計		228,142	100.0	88.8	753,704.3	100.0	99.4

【調査対象企業数: 263社】

リース取扱高(2003年4月～2003年9月)

		件数	構成比 (%)	前年同期比 (%)	金額 (百万円)	構成比 (%)	前年同期比 (%)
1	情報関連機器	618,237	48.0	102.8	1,299,943.4	35.9	90.1
	電算機及び関連機器	(392,237)	(30.4)	(100.6)	(1,034,934.7)	(28.5)	(88.0)
	通信機器	(226,000)	(17.5)	(106.9)	(265,008.7)	(7.3)	(99.4)
2	事務用機器	223,336	17.3	101.2	293,352.1	8.1	96.8
3	産業機械	39,749	3.1	113.9	494,844.7	13.7	108.6
4	工作機械	5,564	0.4	115.7	76,455.3	2.1	103.1
5	土木建設機械	5,527	0.4	98.7	58,216.7	1.6	89.9
6	輸送用機器	142,434	11.1	115.5	362,759.7	10.0	114.5
	自動車	(133,582)	(10.4)	(116.2)	(319,107.3)	(8.8)	(114.7)
	船舶	(35)	(0.0)	(72.9)	(4,101.6)	(0.1)	(132.9)
7	医療機器	42,358	3.3	92.8	175,506.6	4.8	103.0
8	商業用及びサービス業用機械設備	135,121	10.5	93.4	558,790.9	15.4	94.1
	商業用機械設備	(89,623)	(7.0)	(98.6)	(329,358.0)	(9.1)	(96.1)
9	その他	76,420	5.9	95.0	305,320.9	8.4	109.8
	理化学機器	(13,481)	(1.0)	(93.6)	(49,895.1)	(1.4)	(100.8)
合計		1,288,746	100.0	102.2	3,625,190.3	100.0	98.0

リース取扱高推移

単位:億円, ()内は前年比

	合計	情報関連機器		事務用機器	産業機械	工作機械	土木建設機械	輸送用機器	医療機器		商業用及びサービス業用機械・設備	その他					
		電算機及び関連機器	通信機器						うち自動車	うち船舶		うち商業用機械設備	うち理化学機器				
暦年	2000	76,515 (4.7)	31,184 (3.9)	26,284 (6.3)	4,899 (10.9)	6,189 (6.1)	9,926 (12.3)	2,162 (23.2)	2,124 (16.0)	5,146 (7.5)	4,348 (9.7)	72 (7.7)	3,116 (7.0)	11,495 (12.5)	6,853 (6.3)	5,173 (17.2)	1,085 (3.8)
	2001	80,434 (5.1)	31,859 (2.2)	26,887 (2.3)	4,971 (1.5)	6,806 (10.0)	11,120 (12.0)	2,067 (4.4)	1,862 (12.4)	6,168 (19.8)	5,438 (25.1)	102 (42.0)	3,428 (10.0)	11,445 (0.4)	6,639 (3.1)	5,679 (9.8)	1,179 (8.7)
	2002	75,496 (6.1)	30,151 (5.4)	24,870 (7.5)	5,281 (6.2)	6,006 (11.8)	9,621 (13.5)	1,518 (26.6)	1,451 (22.1)	6,195 (0.5)	5,372 (1.2)	114 (12.1)	3,287 (4.1)	11,432 (0.1)	6,512 (1.9)	5,834 (2.7)	1,041 (11.7)
年度	2000	79,457 (7.3)	31,625 (2.0)	26,854 (2.7)	4,771 (1.9)	6,332 (6.2)	10,314 (5.0)	2,267 (22.2)	2,172 (11.0)	5,858 (22.2)	5,144 (24.8)	57 (32.4)	3,283 (14.8)	11,953 (16.6)	7,125 (13.2)	5,653 (32.8)	1,114 (3.9)
(確定)	2001	77,337 (2.7)	30,753 (2.8)	25,668 (4.4)	5,085 (6.6)	6,608 (4.4)	10,274 (0.4)	1,834 (19.1)	1,612 (25.8)	6,270 (7.0)	5,540 (7.7)	133 (134.2)	3,302 (0.6)	11,116 (7.0)	6,310 (11.4)	5,569 (1.5)	1,144 (2.7)
	2002	73,743 (4.6)	28,463 (7.4)	23,277 (9.3)	5,187 (2.0)	5,871 (11.2)	9,719 (5.4)	1,535 (16.3)	1,397 (13.3)	5,773 (7.9)	5,005 (9.7)	55 (58.6)	3,429 (3.9)	11,407 (2.6)	6,515 (3.2)	6,147 (10.4)	1,802 (57.6)
半期	'01 10-3	39,405 (5.4)	16,579 (0.9)	13,750 (3.3)	2,829 (12.6)	3,197 (1.5)	4,920 (12.9)	791 (34.4)	861 (32.0)	2,912 (3.3)	2,600 (5.8)	60 (122.0)	1,619 (4.3)	5,540 (9.3)	3,067 (15.1)	2,986 (2.1)	566 (4.2)
	'02 4-9	36,996 (6.0)	14,430 (4.4)	11,764 (7.7)	2,667 (13.7)	3,030 (14.4)	4,555 (18.0)	741 (30.3)	648 (18.3)	3,169 (0.0)	2,783 (1.2)	31 (63.0)	1,703 (0.1)	5,937 (5.1)	3,428 (3.9)	2,782 (0.6)	495 (15.7)
	10-3	38,224 (3.0)	14,373 (13.3)	11,908 (13.4)	2,465 (12.9)	2,858 (10.6)	5,301 (7.8)	820 (3.7)	727 (15.5)	3,315 (13.9)	2,827 (8.7)	32 (45.7)	1,677 (3.6)	5,635 (1.7)	3,146 (2.6)	3,517 (17.8)	588 (3.9)
	'03 4-9	36,252 (2.0)	12,999 (9.9)	10,349 (12.0)	2,650 (0.6)	2,934 (3.2)	4,948 (8.6)	765 (3.1)	582 (10.1)	3,628 (14.5)	3,191 (14.7)	41 (32.9)	1,755 (3.0)	5,588 (5.9)	3,294 (3.9)	3,053 (9.8)	499 (0.8)
四半期	'01 10-12	19,860 (2.8)	8,079 (0.5)	6,673 (1.1)	1,406 (8.8)	1,642 (1.1)	2,398 (3.3)	424 (32.3)	457 (30.1)	1,430 (14.3)	1,294 (21.7)	4 (68.6)	851 (4.2)	3,018 (9.4)	1,672 (14.0)	1,562 (2.7)	289 (0.3)
	1-3	19,545 (7.9)	8,500 (2.2)	7,077 (5.3)	1,423 (16.7)	1,555 (4.2)	2,522 (20.5)	368 (36.7)	404 (34.0)	1,482 (5.4)	1,306 (6.3)	56 (286.2)	769 (12.2)	2,522 (9.3)	1,395 (16.4)	1,424 (8.0)	277 (8.4)
	'02 4-6	18,088 (7.2)	7,324 (1.7)	5,987 (5.0)	1,337 (16.4)	1,595 (13.3)	2,016 (24.9)	344 (35.0)	295 (24.7)	1,448 (6.3)	1,239 (7.4)	20 (19.8)	876 (4.1)	2,950 (6.5)	1,687 (2.5)	1,241 (13.8)	235 (25.0)
	7-9	18,908 (4.8)	7,107 (7.0)	5,777 (10.4)	1,329 (11.1)	1,435 (15.6)	2,539 (11.5)	397 (25.6)	352 (12.0)	1,722 (5.9)	1,544 (9.3)	11 (81.0)	828 (3.8)	2,987 (3.9)	1,741 (5.4)	1,541 (13.4)	260 (5.2)
	10-12	18,954 (4.6)	7,220 (10.6)	6,029 (9.6)	1,191 (15.3)	1,421 (13.4)	2,545 (6.1)	409 (3.4)	399 (12.6)	1,544 (8.0)	1,283 (0.8)	28 (606.5)	814 (4.3)	2,973 (1.5)	1,690 (1.0)	1,628 (4.2)	269 (6.9)
	1-3	19,270 (1.4)	7,153 (15.9)	5,879 (16.9)	1,274 (10.5)	1,436 (7.6)	2,756 (9.3)	411 (11.7)	328 (18.8)	1,772 (19.5)	1,544 (18.2)	5 (91.4)	863 (12.2)	2,662 (5.6)	1,457 (4.4)	1,889 (32.7)	319 (15.1)
	'03 4-6	17,949 (0.8)	6,775 (7.5)	5,447 (9.0)	1,328 (0.7)	1,498 (6.1)	2,301 (14.1)	352 (2.1)	261 (11.7)	1,609 (11.2)	1,372 (10.7)	35 (78.5)	908 (3.7)	2,762 (6.4)	1,625 (3.7)	1,483 (19.6)	281 (19.5)
	7-9	18,302 (3.2)	6,224 (12.4)	4,902 (15.2)	1,322 (0.5)	1,436 (0.0)	2,647 (4.3)	413 (4.0)	321 (8.8)	2,019 (17.2)	1,820 (17.8)	6 (47.6)	847 (2.3)	2,825 (5.4)	1,669 (4.1)	1,570 (1.9)	218 (16.2)
月次	'02 9	7,580 (2.6)	3,093 (2.2)	2,598 (4.1)	496 (9.0)	505 (17.0)	1,077 (10.6)	167 (8.7)	156 (2.1)	704 (9.4)	627 (16.6)	6 (89.6)	310 (2.7)	933 (5.2)	552 (1.1)	634 (21.6)	100 (1.2)
	10	6,944 (5.3)	3,208 (14.8)	2,793 (17.5)	415 (0.6)	478 (17.4)	948 (19.7)	119 (20.1)	139 (7.7)	510 (5.4)	382 (12.6)	8 (353.8)	252 (0.7)	844 (4.4)	503 (2.5)	445 (12.6)	91 (4.5)
	11	5,404 (10.5)	1,829 (20.6)	1,471 (23.2)	357 (7.4)	443 (11.1)	701 (14.3)	140 (0.8)	117 (5.7)	501 (5.5)	439 (2.6)	2 (37.8)	256 (8.4)	949 (0.5)	540 (2.3)	469 (2.2)	86 (3.2)
	12	6,606 (8.6)	2,183 (26.8)	1,765 (25.8)	418 (30.6)	500 (11.5)	895 (13.6)	151 (10.7)	143 (21.4)	533 (13.2)	461 (7.8)	17 (4,157.8)	306 (3.5)	1,180 (0.9)	647 (2.9)	714 (20.2)	92 (12.2)
	'03 1	5,435 (2.5)	2,152 (11.6)	1,805 (12.3)	348 (7.9)	408 (6.7)	755 (31.7)	96 (4.9)	100 (4.2)	382 (18.4)	321 (12.2)	0 (89.9)	245 (24.9)	814 (1.3)	460 (8.7)	484 (41.7)	83 (1.8)
	2	4,822 (5.6)	1,740 (19.6)	1,351 (23.6)	389 (1.2)	428 (8.8)	644 (3.3)	114 (12.8)	91 (6.1)	497 (20.3)	441 (16.3)	1 (47.7)	235 (12.3)	757 (17.1)	393 (8.7)	315 (31.4)	69 (3.4)
	3	9,013 (1.3)	3,260 (16.5)	2,723 (16.2)	538 (17.5)	600 (17.1)	1,357 (2.4)	201 (21.2)	137 (35.1)	893 (19.6)	782 (22.1)	3 (93.4)	383 (5.4)	1,092 (1.8)	604 (1.0)	1,090 (74.9)	166 (34.7)
	4	6,952 (0.4)	2,923 (2.8)	2,452 (3.2)	471 (0.9)	553 (8.7)	790 (12.0)	121 (22.2)	93 (24.3)	539 (12.3)	427 (4.3)	20 (98.8)	342 (1.7)	995 (7.8)	554 (6.9)	597 (37.7)	92 (11.7)
	5	5,505 (3.0)	1,915 (11.9)	1,492 (14.8)	422 (0.1)	461 (3.3)	688 (6.1)	110 (21.4)	82 (11.8)	491 (3.6)	430 (6.4)	0 (94.6)	282 (6.6)	913 (11.2)	557 (6.8)	563 (31.5)	105 (37.4)
	6	5,493 (0.1)	1,938 (9.5)	1,503 (11.7)	434 (1.1)	485 (5.6)	824 (24.2)	120 (22.7)	86 (7.6)	579 (17.3)	514 (21.1)	15 (1,550.7)	284 (3.4)	854 (1.4)	514 (3.9)	323 (14.7)	85 (10.1)
	7	5,829 (0.5)	1,983 (2.2)	1,542 (3.4)	441 (2.5)	474 (6.0)	797 (12.7)	141 (20.8)	87 (14.1)	616 (6.4)	549 (5.2)	1 (77.6)	270 (3.2)	942 (7.6)	539 (8.2)	520 (7.6)	71 (12.7)
	8	4,936 (10.7)	1,680 (15.4)	1,303 (17.7)	376 (6.7)	396 (7.2)	636 (15.8)	124 (9.6)	86 (9.4)	513 (16.9)	457 (15.8)	5 (238.4)	251 (1.9)	868 (16.0)	527 (12.4)	381 (10.1)	56 (28.6)
	9	7,537 (0.6)	2,562 (17.2)	2,056 (20.8)	505 (1.9)	566 (12.1)	1,215 (12.8)	148 (11.4)	148 (5.0)	889 (26.3)	813 (29.6)	0 (96.8)	326 (5.1)	1,015 (8.7)	603 (9.2)	668 (5.4)	91 (9.3)