

17理事協第149号
平成17年5月26日

リース統計(2004年度)

社団法人リース事業協会

◆ 概 要

2004年度のリース取扱高は76,252億円、前年度比3.4%増、2003年度が横ばい(0.05%増)であったことから、2000年度以来、4年ぶりに堅調な伸びとなった。2004年度のリース比率(民間設備投資に占めるリース設備投資額の割合)は8.70%、前年度に続いてダウンした。リース取扱高は、機種別では、通信機器関連、土木建設機械、工作機械が好調、コンピュータ関連が5年連続でマイナスとなった。企業規模別・業種別では、「中小企業」が4年ぶりの増加、「非製造業」が2年連続でプラス、「大企業」、「製造業」はマイナスとなった。 <調査対象企業数:258社>

◆ 機種別リース取扱高

情報通信機器のうち通信機器関連(25.4%増)、土木建設機械(24.9%増)、工作機械(12.8%増)が高い伸びを示し、情報通信機器全体(2.7%増)では1999年度以来5年ぶりの増加、工作機械は2003年度に続いて2ケタ増と好調を維持した。また、事務用機器(9.2%増)、商業及びサービス業用機器(7.8%増)等も堅調な伸びを示したが、情報通信機器のうちコンピュータ関連(3.0%減)は2000年度から5年連続で減少し、産業機械(2.3%減)、自動車(3.8%減)がマイナスに転じた。

◆ 企業規模別及び業種別リース取扱高

「中小企業(資本金1億円以下及び個人事業者)」(15.9%増)が、2000年度以来4年ぶりに増加した一方、「大企業(資本金1億円超)」(5.6%減)がマイナスに転じた。全体に占めるシェアは「中小企業」が48.7%、「大企業」が45.3%で、1997年度以来7年ぶりに中小企業が大企業のシェアを上回った。

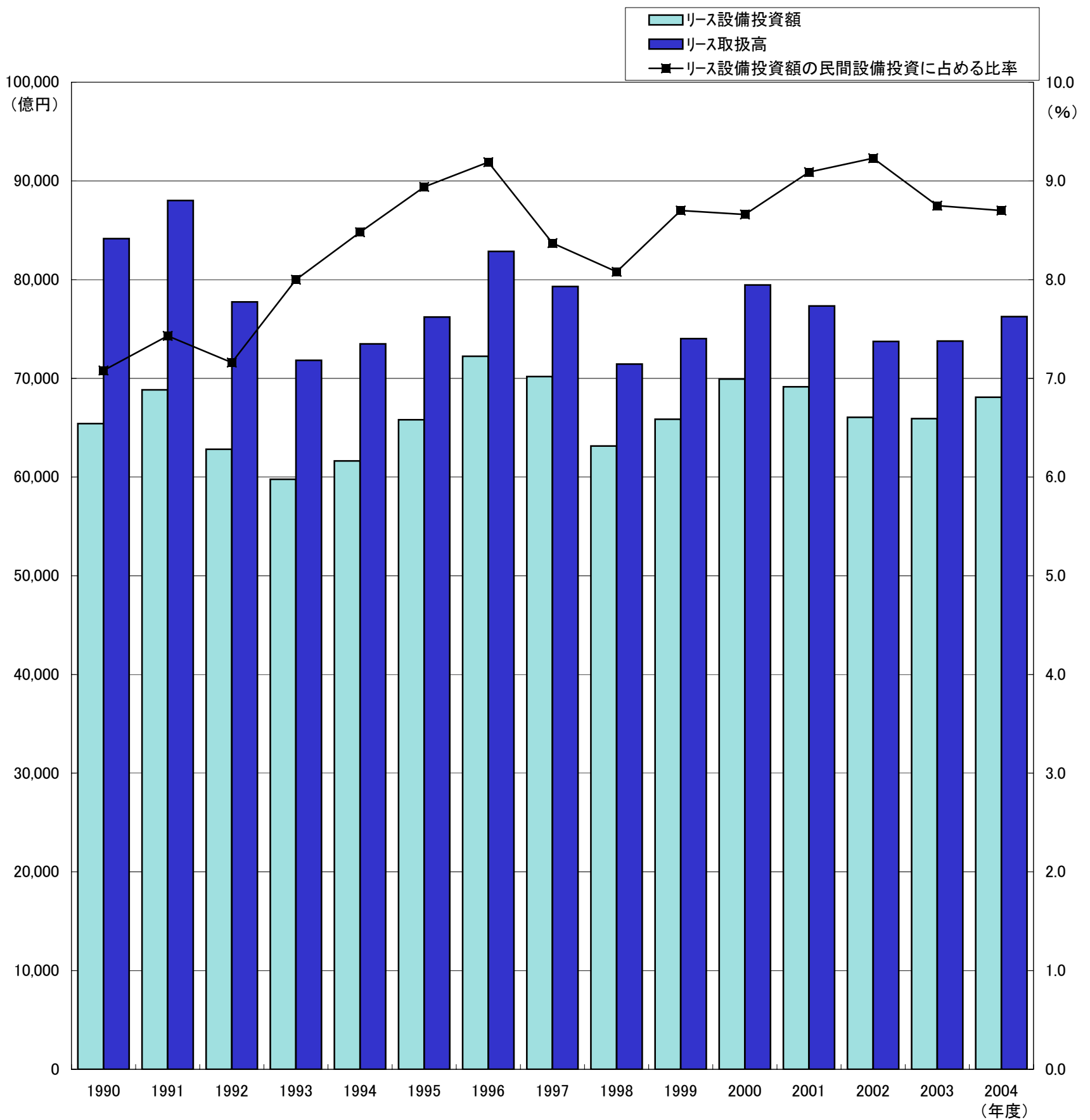
「非製造業」(7.7%増)は2年連続で増加したが、「製造業」(4.9%減)は4年連続でマイナスとなった。

<リース統計(2005年4月)>

2005年4月のリース取扱高は7,356億円、前年同月比6.4%増、3ヵ月連続でプラスとなった。商業及びサービス業用機器(11.6%増)が好調に推移しているほか、情報通信機器のうちコンピュータ関連(4.7%増)が2004年12月以来4ヵ月ぶりに増加、産業機械(14.9%増)、工作機械(7.1%増)も再びプラスとなった。一方、事務用機器(10.8%減)は4ヵ月連続でマイナス、土木建設機械(3.5%減)、輸送用機器(6.6%減)もマイナスに転じた。

以上

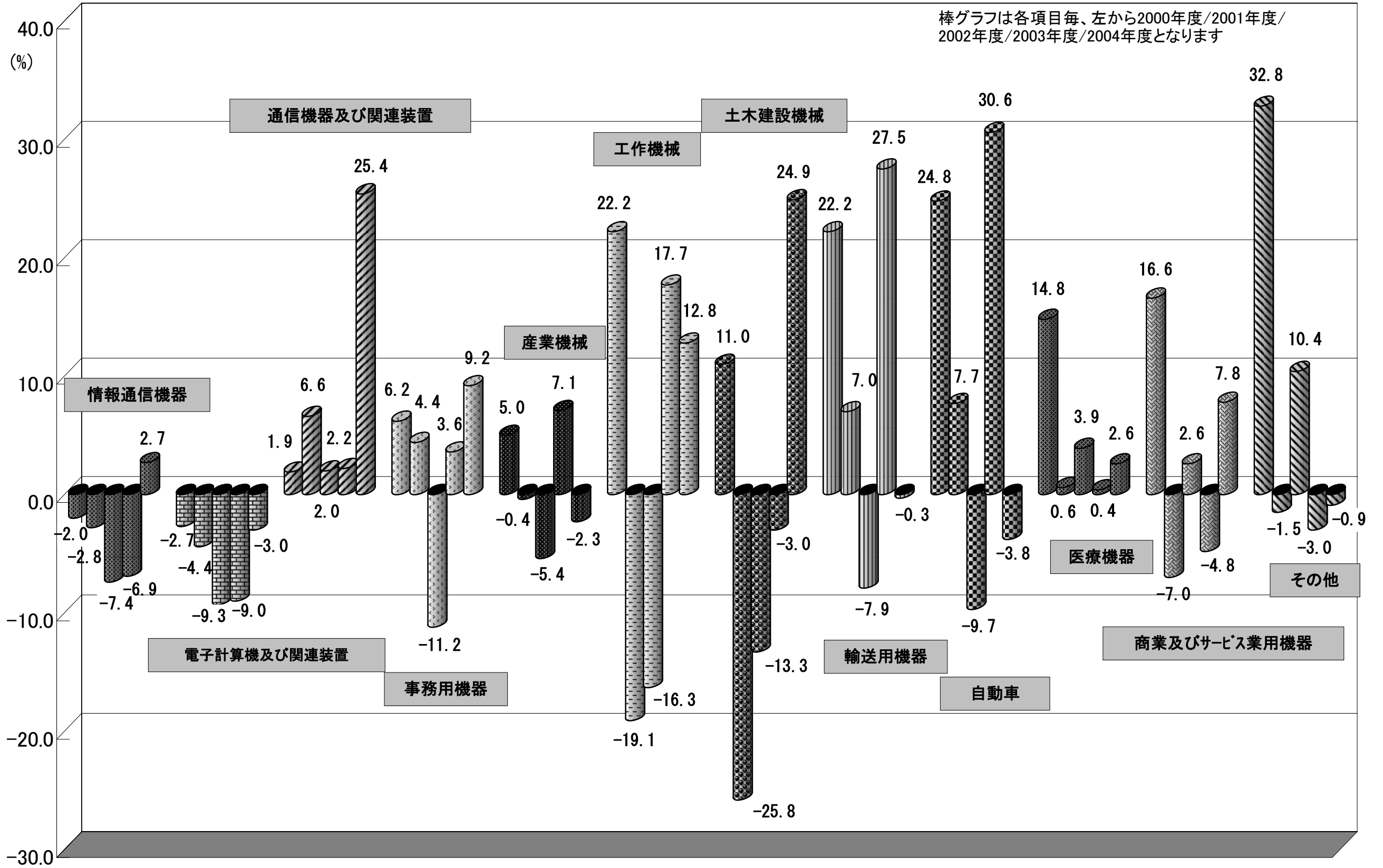
リース取扱高・リース設備投資額の推移及び
民間設備投資に占めるリース比率



年度	1990	1991	1992	1993	1994	1995	1996	1997	1998	1999	2000	2001	2002	2003	2004
リース設備投資額 (億円)	65,420	68,843	62,813	59,780	61,631	65,804	72,238	70,180	63,150	65,862	69,922	69,148	66,052	65,917	68,086
前年度比 (%)	113.7	105.2	91.2	95.2	103.1	106.8	109.8	97.2	90.0	104.3	106.2	98.9	95.5	99.8	103.3
リース取扱高 (億円)	84,152	88,016	77,742	71,825	73,497	76,214	82,867	79,304	71,445	74,024	79,457	77,337	73,743	73,778	76,252
前年度比 (%)	119.1	104.6	88.3	92.4	102.3	103.7	108.7	95.7	90.1	103.6	107.3	97.3	95.4	100.0	103.4
リース比率 (%)	7.08	7.43	7.16	8.00	8.48	8.94	9.19	8.37	8.08	8.70	8.66	9.09	9.23	8.75	8.70
調査対象企業数	316	324	327	327	335	336	338	344	329	314	304	283	272	262	258

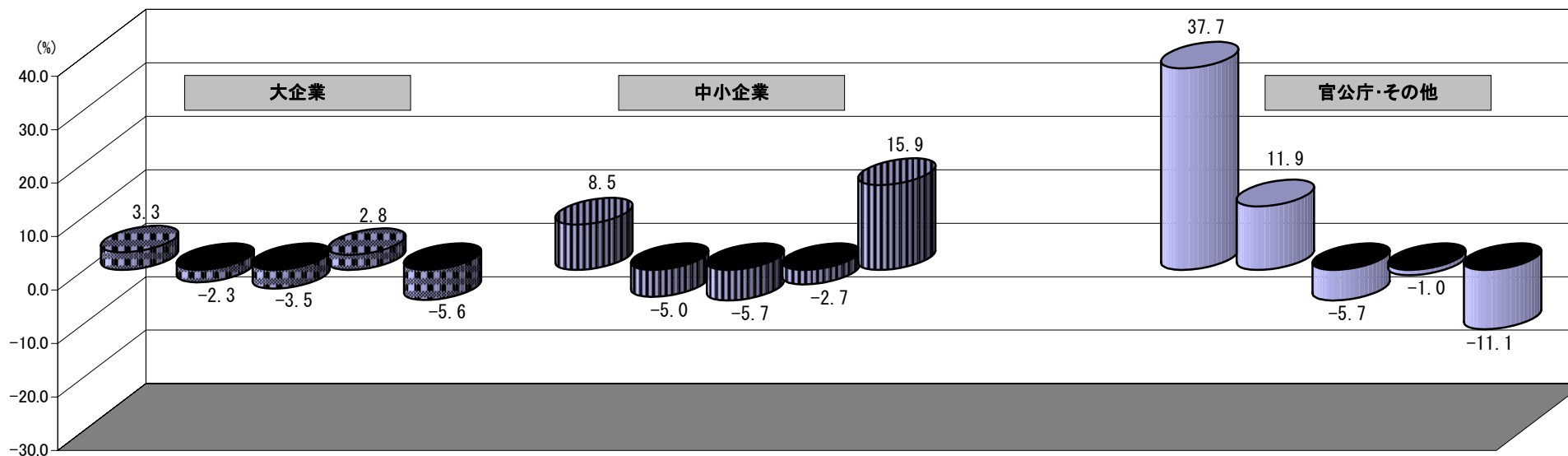
(注) 民間設備投資額は内閣府調査。名目ベースを使用。2004年度は速報値。

機種別リース取扱高 前年度比



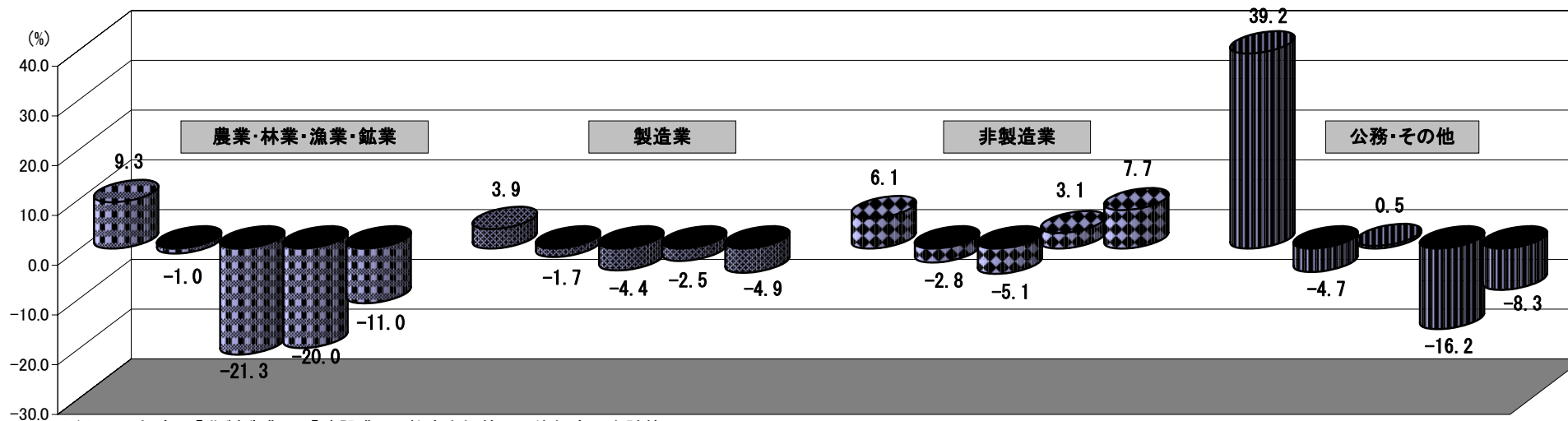
企業規模別リース取扱高 前年度比

棒グラフは各項目毎、左から2000年度/2001年度/
2002年度/2003年度/2004年度となります



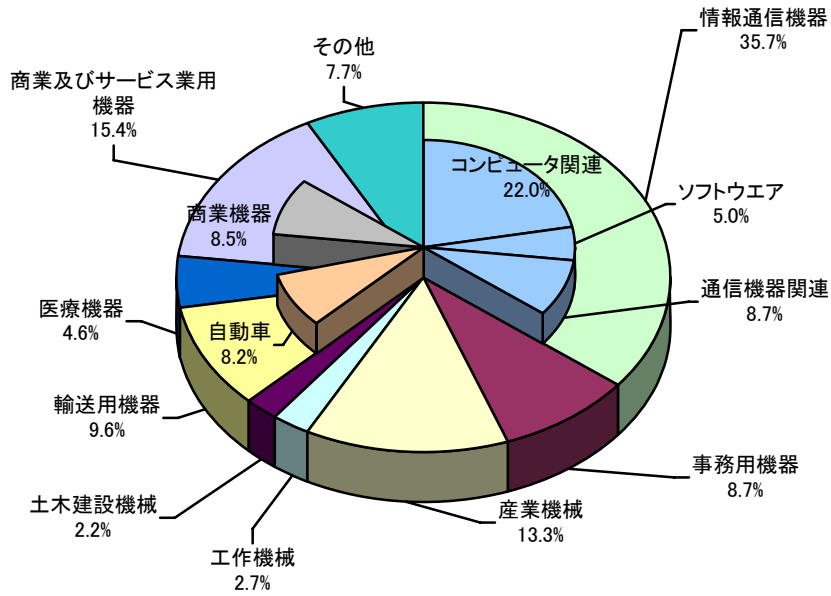
業種別リース取扱高 前年度比

棒グラフは各項目毎、左から2000年度/2001年度/
2002年度/2003年度/2004年度となります

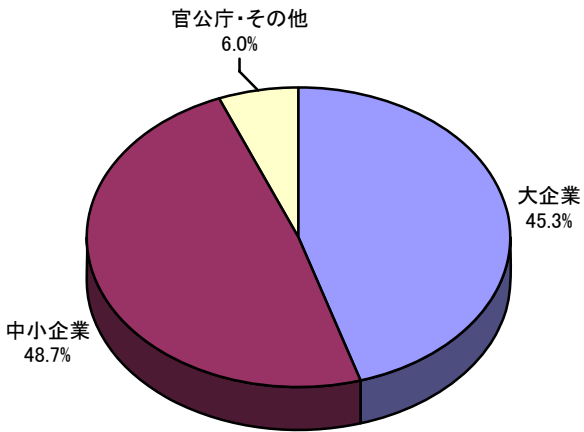


(注) 2004年度の「非製造業」は「建設業」の数字を加算して前年度比を計算。

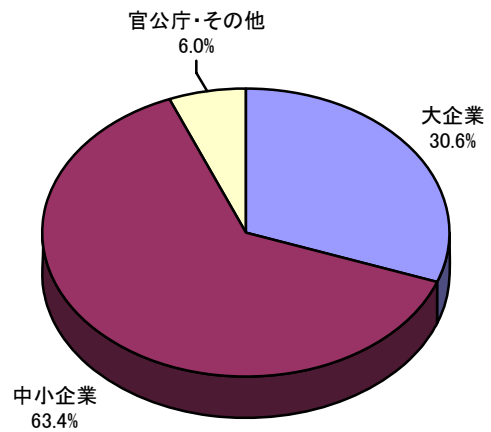
2004年度機種別リース取扱高 構成比



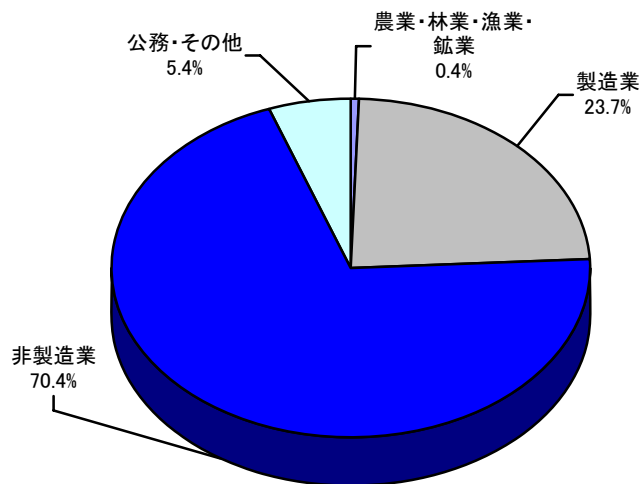
2004年度企業規模別リース取扱高 構成比



2004年度企業規模別リース取扱件数 構成比



2004年度業種別リース取扱高 構成比



リース取扱高・リース設備投資額の推移及び民間設備投資に占めるリース比率

(単位:億円, %)

年度	リース取扱高		リース設備投資額		民間設備投資額		リース比率 (B)/(C)
	(A)	前年度比	(B)	前年度比	(C)	前年度比	
1963	7	—	—	—	46,702	—	—
1964	40	571.4	—	—	54,670	117.1	—
1965	67	167.5	—	—	50,883	93.1	—
1966	109	162.7	—	—	65,160	128.1	—
1967	290	266.1	—	—	84,691	130.0	—
1968	450	155.2	—	—	103,499	122.2	—
1969	1,200	266.7	—	—	135,607	131.0	—
1970	2,106	175.5	—	—	156,685	115.5	—
1971	2,793	132.6	—	—	152,967	97.6	—
1972	3,721	133.2	—	—	168,937	110.4	—
1973	5,279	141.9	—	—	224,299	132.8	—
1974	5,290	100.2	—	—	245,518	109.5	—
1975	5,621	106.3	—	—	243,739	99.3	—
1976	8,127	144.6	—	—	256,077	105.1	—
1977	8,604	105.9	—	—	264,534	103.3	—
1978	10,566	122.8	7,820	—	293,354	110.9	2.67
1979	14,611	138.3	10,330	132.2	340,188	116.0	3.04
1980	15,744	107.8	11,550	111.8	396,916	—	2.91
1981	19,327	122.8	14,342	124.2	413,133	104.1	3.47
1982	23,966	124.0	18,872	131.6	420,096	101.7	4.49
1983	29,927	124.9	23,262	123.3	423,719	100.9	5.49
1984	36,758	122.8	28,843	124.0	482,074	113.8	5.98
1985	43,225	117.6	33,520	116.2	540,780	112.2	6.20
1986	47,575	110.1	37,636	112.3	563,666	104.2	6.68
1987	52,967	111.3	42,089	111.8	601,061	106.6	7.00
1988	67,170	126.8	52,226	124.1	715,828	119.1	7.30
1989	70,649	105.2	57,540	110.2	805,375	112.5	7.14
1990	84,152	119.1	65,420	113.7	923,414	114.7	7.08
1991	88,016	104.6	68,843	105.2	926,641	100.3	7.43
1992	77,742	88.3	62,813	91.2	877,558	94.7	7.16
1993	71,825	92.4	59,780	95.2	746,865	85.1	8.00
1994	73,497	102.3	61,631	103.1	726,865	97.3	8.48
1995	76,214	103.7	65,804	106.8	735,685	101.2	8.94
1996	82,867	108.7	72,238	109.8	786,398	106.9	9.19
1997	79,304	95.7	70,180	97.2	838,156	106.6	8.37
1998	71,445	90.1	63,150	90.0	781,345	93.2	8.08
1999	74,024	103.6	65,862	104.3	756,912	96.9	8.70
2000	79,457	107.3	69,922	106.2	807,833	106.7	8.66
2001	77,337	97.3	69,148	98.9	760,606	94.2	9.09
2002	73,743	95.4	66,052	95.5	715,374	94.1	9.23
2003	73,778	100.0	65,917	99.8	753,720	105.4	8.75
2004	76,252	103.4	68,086	103.3	782,374	103.8	8.70

(注)民間設備投資額は内閣府調査。名目ベースを使用。2004年度は速報値(5月17日発表)。

機種別リース取扱高の推移

(単位：億円)

	2001年度		2002年度		2003年度		2004年度		前年度比			
	リース取扱高	構成比	リース取扱高	構成比	リース取扱高	構成比	リース取扱高	構成比	01/00	02/01	03/02	04/03
1 情報通信機器	30,753	39.8	28,463	38.6	26,488	35.9	27,206	35.7	97.2	92.6	93.1	102.7
電子計算機及び関連装置	25,668	33.2	23,277	31.6	21,190	28.7	16,782	22.0	95.6	90.7	91.0	97.0
ソフトウェア	—	—	—	—	—	—	3,780	5.0	—	—	—	—
通信機器及び関連装置	5,085	6.6	5,187	7.0	5,299	7.2	6,644	8.7	106.6	102.0	102.2	125.4
2 事務用機器	6,608	8.5	5,871	8.0	6,085	8.2	6,645	8.7	104.4	88.8	103.6	109.2
3 産業機械	10,274	13.3	9,719	13.2	10,412	14.1	10,176	13.3	99.6	94.6	107.1	97.7
4 工作機械	1,834	2.4	1,535	2.1	1,806	2.4	2,037	2.7	80.9	83.7	117.7	112.8
5 土木建設機械	1,612	2.1	1,397	1.9	1,355	1.8	1,692	2.2	74.2	86.7	97.0	124.9
6 輸送用機器	6,270	8.1	5,773	7.8	7,362	10.0	7,342	9.6	107.0	92.1	127.5	99.7
自動車	5,540	7.2	5,005	6.8	6,535	8.9	6,289	8.2	107.7	90.3	130.6	96.2
船舶	133	0.2	55	0.1	49	0.1	40	0.1	234.2	41.4	88.9	81.5
7 医療機器	3,302	4.3	3,429	4.7	3,445	4.7	3,535	4.6	100.6	103.9	100.4	102.6
8 商業及びサービス業用機器	11,116	14.4	11,407	15.5	10,862	14.7	11,711	15.4	93.0	102.6	95.2	107.8
商業機器	6,310	8.2	6,515	8.8	6,190	8.4	6,511	8.5	88.6	103.2	95.0	105.2
9 その他	5,569	7.2	6,147	8.3	5,964	8.1	5,908	7.7	98.5	110.4	97.0	99.1
理化学機械	1,144	1.5	1,802	2.4	937	1.3	1,035	1.4	102.7	157.6	52.0	110.5
合計	77,337	100.0	73,743	100.0	73,778	100.0	76,252	100.0	97.3	95.4	100.0	103.4
調査対象企業数	283社		272社		262社		258社					

(注) 2004年度の「電子計算機及び関連装置」の前年度比は、「ソフトウェア」の数字を加算して計算。

企業規模別リース取扱高の推移

(単位：億円)

	2001年度		2002年度		2003年度		2004年度		前年度比			
	リース取扱高	構成比	リース取扱高	構成比	リース取扱高	構成比	リース取扱高	構成比	01/00	02/01	03/02	04/03
1 大企業	36,904	47.7	35,603	48.3	36,582	49.6	34,539	45.3	97.7	96.5	102.8	94.4
2 中小企業	34,905	45.1	32,929	44.7	32,035	43.4	37,124	48.7	95.0	94.3	97.3	115.9
3 官公庁・その他	5,528	7.1	5,211	7.1	5,160	7.0	4,589	6.0	111.9	94.3	99.0	88.9
合計	77,337	100.0	73,743	100.0	73,778	100.0	76,252	100.0	97.3	95.4	100.0	103.4

業種別リース取扱高の推移

(単位：億円)

	2001年度		2002年度		2003年度		2004年度		前年度比			
	リース取扱高	構成比	リース取扱高	構成比	リース取扱高	構成比	リース取扱高	構成比	01/00	02/01	03/02	04/03
1 農業・林業・漁業・鉱業	593	0.8	467	0.6	373	0.5	332	0.4	99.0	78.7	80.0	89.0
2 製造業	20,412	26.4	19,518	26.5	19,023	25.8	18,096	23.7	98.3	95.6	97.5	95.1
3 非製造業	50,953	65.9	48,352	65.6	49,854	67.6	53,674	70.4	97.2	94.9	103.1	107.7
4 公務・その他	5,378	7.0	5,406	7.3	4,528	6.1	4,150	5.4	95.3	100.5	83.8	91.7
合計	77,337	100.0	73,743	100.0	73,778	100.0	76,252	100.0	97.3	95.4	100.0	103.4

(注)前年度比較のため、上表の2004年度の「非製造業」は下表の「建設業」の数字を加算。

◇ 2004年度 業種別リース取扱高 内訳

業種分類	リース取扱高	構成比
1 農業・林業・漁業・鉱業	332	0.4
2 建設業	3,403	4.5
3 製造業	18,096	23.7
(1)食品等製造業	2,564	3.4
(2)繊維・木材・パルプ等製造業	1,457	1.9
(3)化学・石油・プラスチック製品等製造業	1,645	2.2
(4)鉄鋼・非鉄・金属製品等製造業	1,794	2.4
(5)一般・電気・情報通信・輸送等機械器具製造業	7,756	10.2
(6)その他の製造業	2,880	3.8
4 非製造業	50,271	65.9
(1)電力・ガス・熱供給・水道業	716	0.9
(2)情報通信業	2,757	3.6
(3)運輸業	3,139	4.1
(4)卸売・小売業	14,101	18.5
(5)金融・保険業	3,522	4.6
(6)不動産業	1,670	2.2
(7)飲食店・宿泊業	1,685	2.2
(8)医療・福祉	3,824	5.0
(9)その他サービス	18,857	24.7
5 公務・その他	4,150	5.4
合計	76,252	100.0

リース取扱高(2005年4月)

	件数	構成比 (%)	前年同月比 (%)	金額 (百万円)	構成比 (%)	前年同月比 (%)	
1	情報通信機器	110,135	47.3	98.1	290,434.9	39.5	105.4
	電子計算機及び関連装置	(60,249)	(25.9)	(98.4)	(158,883.4)	(21.6)	(104.7)
	ソフトウェア	(13,925)	(6.0)	(-)	(75,273.0)	(10.2)	(-)
	通信機器及び関連装置	(35,961)	(15.5)	(97.6)	(56,278.5)	(7.7)	(108.7)
2	事務用機器	42,440	18.2	101.6	58,222.0	7.9	89.2
3	産業機械	6,844	2.9	110.3	88,320.6	12.0	114.9
4	工作機械	1,059	0.5	111.6	14,857.5	2.0	107.1
5	土木建設機械	1,066	0.5	90.9	11,241.8	1.5	96.5
6	輸送用機器	23,379	10.0	98.8	56,273.5	7.7	93.4
	自動車	(21,204)	(9.1)	(96.5)	(47,033.8)	(6.4)	(91.0)
	船舶	(4)	(0.0)	(66.7)	(7.2)	(0.0)	(2.0)
7	医療機器	8,119	3.5	96.1	32,823.7	4.5	105.3
8	商業及びサービス業用機器	28,989	12.5	128.9	108,634.5	14.8	111.6
	商業機器	(20,893)	(9.0)	(143.8)	(54,226.7)	(7.4)	(94.5)
9	その他	10,703	4.6	95.3	74,769.5	10.2	126.1
	理化学機械	(1,586)	(0.7)	(90.1)	(8,082.7)	(1.1)	(94.0)
合 計		232,734	100.0	102.0	735,578.0	100.0	106.4

(注)「電子計算機及び関連装置」の前年同月比は、「ソフトウェア」の数字を加算して計算。

【調査対象企業数:257社】

リース取扱高推移

単位:億円, ()内は前年比

	合計	情報通信機器				事務用機器	産業機械	工作機械	土木建設機械	輸送用機器			医療機器	商業及びサービス業用機器		その他		
		電算機及び関連装置	ソフトウェア	通信機器及び関連装置	自動車					船舶	商業機器	理化学機械						
暦年	2002	75,496 (▲6.1)	30,151 (▲5.4)	24,870 (▲7.5)	- (-)	5,281 (6.2)	6,006 (▲11.8)	9,621 (▲13.5)	1,518 (▲26.6)	1,451 (▲22.1)	6,195 (0.5)	5,372 (▲1.2)	114 (12.1)	3,287 (▲4.1)	11,432 (▲0.1)	6,512 (▲1.9)	5,834 (2.7)	1,041 (▲11.7)
	2003	73,303 (▲2.9)	26,193 (▲13.1)	20,948 (▲15.8)	- (-)	5,245 (▲0.7)	5,797 (▲3.5)	10,158 (5.6)	1,599 (5.3)	1,295 (▲10.7)	7,116 (14.9)	6,255 (16.4)	48 (▲58.1)	3,446 (4.8)	11,109 (▲2.8)	6,330 (▲2.8)	6,591 (13.0)	1,052 (1.0)
	2004	75,759 (3.3)	26,872 (2.6)	21,121 (0.8)	- (-)	5,751 (9.6)	6,700 (15.6)	10,713 (5.5)	2,037 (27.4)	1,571 (21.3)	7,335 (3.1)	6,403 (2.4)	30 (▲38.2)	3,472 (0.8)	11,405 (2.7)	6,301 (▲0.5)	5,653 (▲14.2)	993 (▲5.6)
年度	2002	73,743 (▲4.6)	28,463 (▲7.4)	23,277 (▲9.3)	- (-)	5,187 (2.0)	5,871 (▲11.2)	9,719 (▲5.4)	1,535 (▲16.3)	1,397 (▲13.3)	5,773 (▲7.9)	5,005 (▲9.7)	55 (▲58.6)	3,429 (3.9)	11,407 (2.6)	6,515 (3.2)	6,147 (10.4)	1,802 (57.6)
(確定)	2003	73,778 (0.0)	26,488 (▲6.9)	21,190 (▲9.0)	- (-)	5,299 (2.2)	6,085 (3.6)	10,412 (7.1)	1,806 (17.7)	1,355 (▲3.0)	7,362 (27.5)	6,535 (30.6)	49 (▲11.1)	3,445 (0.4)	10,862 (▲4.8)	6,190 (▲5.0)	5,964 (▲3.0)	937 (▲48.0)
	2004	76,252 (3.4)	27,206 (2.7)	16,782 (▲3.0)	- (-)	6,644 (25.4)	6,645 (9.2)	10,176 (▲2.3)	2,037 (12.8)	1,692 (24.9)	7,342 (▲0.3)	6,289 (▲3.8)	40 (▲18.5)	3,535 (2.6)	11,711 (7.8)	6,511 (5.2)	5,908 (▲0.9)	1,035 (10.5)
半期	'03 4-9	36,252 (▲2.0)	12,999 (▲9.9)	10,349 (▲12.0)	- (-)	2,650 (▲0.6)	2,934 (▲3.2)	4,948 (8.6)	765 (3.1)	582 (▲10.1)	3,628 (14.5)	3,191 (14.7)	41 (32.9)	1,755 (3.0)	5,588 (▲5.9)	3,294 (▲3.9)	3,053 (9.8)	499 (0.8)
	10-3	37,112 (▲2.9)	13,378 (▲6.9)	10,728 (▲9.9)	- (-)	2,649 (7.5)	3,149 (10.2)	5,386 (1.6)	978 (19.3)	771 (5.9)	3,630 (9.5)	3,264 (15.4)	9 (▲71.1)	1,664 (▲0.8)	5,273 (▲6.4)	2,855 (▲9.3)	2,884 (▲18.0)	483 (▲17.9)
	'04 4-9	37,576 (3.7)	13,030 (0.2)	10,078 (▲2.6)	- (-)	2,952 (11.4)	3,375 (15.0)	5,212 (5.3)	960 (25.6)	693 (19.0)	3,677 (1.4)	3,155 (▲1.1)	22 (▲47.1)	1,784 (1.7)	5,917 (5.9)	3,346 (1.6)	2,928 (▲4.1)	509 (2.0)
	10-3	38,432 (3.6)	14,095 (5.4)	10,756 (0.3)	- (-)	3,339 (26.0)	3,091 (▲1.8)	5,041 (▲6.4)	1,085 (11.0)	909 (17.9)	3,650 (0.5)	3,100 (▲5.0)	21 (120.2)	1,756 (5.6)	5,782 (9.6)	3,184 (11.5)	3,023 (4.8)	506 (4.8)
四半期	'03 4-6	17,949 (▲0.8)	6,775 (▲7.5)	5,447 (▲9.0)	- (-)	1,328 (▲0.7)	1,498 (▲6.1)	2,301 (14.1)	352 (2.1)	261 (▲11.7)	1,609 (11.2)	1,372 (10.7)	35 (78.5)	908 (3.7)	2,762 (▲6.4)	1,625 (▲3.7)	1,483 (19.6)	281 (19.5)
	7-9	18,302 (▲3.2)	6,224 (▲12.4)	4,902 (▲15.2)	- (-)	1,322 (▲0.5)	1,436 (0.0)	2,647 (4.3)	413 (4.0)	321 (▲8.8)	2,019 (17.2)	1,820 (17.8)	6 (▲47.6)	847 (2.3)	2,825 (▲5.4)	1,669 (▲4.1)	1,570 (1.9)	218 (▲16.2)
	10-12	17,781 (▲6.2)	6,041 (▲16.3)	4,720 (▲21.7)	- (-)	1,320 (10.9)	1,427 (0.4)	2,453 (▲3.6)	424 (3.5)	385 (▲3.5)	1,717 (11.2)	1,520 (18.5)	2 (▲92.8)	828 (1.6)	2,859 (▲3.8)	1,580 (▲6.5)	1,649 (1.3)	234 (▲13.0)
	1-3	19,331 (0.3)	7,337 (2.6)	6,008 (2.2)	- (-)	1,329 (4.3)	1,722 (19.9)	2,933 (6.4)	554 (34.9)	385 (17.5)	1,914 (8.0)	1,744 (12.9)	7 (53.9)	836 (▲3.1)	2,415 (▲9.3)	1,275 (▲12.5)	1,235 (▲34.6)	249 (▲22.0)
	'04 4-6	18,090 (0.8)	6,487 (▲4.3)	5,048 (▲7.3)	- (-)	1,439 (8.4)	1,689 (12.7)	2,362 (2.6)	432 (22.8)	289 (11.0)	1,719 (6.9)	1,473 (7.4)	5 (▲85.2)	875 (▲3.7)	2,817 (2.0)	1,653 (1.7)	1,420 (▲4.2)	235 (▲16.2)
	7-9	19,486 (6.5)	6,543 (5.1)	5,030 (2.6)	- (-)	1,513 (14.4)	1,686 (17.4)	2,851 (7.7)	528 (27.9)	404 (25.6)	1,958 (▲3.0)	1,682 (▲7.6)	16 (181.6)	910 (7.4)	3,100 (9.7)	1,693 (1.4)	1,508 (▲3.9)	274 (25.6)
	10-12	18,852 (6.0)	6,505 (7.7)	5,035 (6.7)	- (-)	1,470 (11.3)	1,604 (12.4)	2,568 (4.7)	523 (23.3)	493 (28.0)	1,745 (1.6)	1,504 (▲1.1)	0 (▲76.3)	851 (2.8)	3,073 (7.5)	1,681 (6.4)	1,490 (▲9.6)	235 (0.4)
	1-3	19,580 (1.3)	7,590 (3.4)	5,721 (▲4.8)	- (-)	1,869 (40.6)	1,487 (▲13.6)	2,473 (▲15.7)	563 (1.6)	416 (7.9)	1,905 (▲0.4)	1,597 (▲8.5)	20 (172.8)	905 (8.2)	2,708 (12.2)	1,503 (17.9)	1,534 (24.2)	271 (9.0)
月次	'04 4	6,912 (▲0.6)	2,755 (▲5.7)	2,237 (▲8.8)	- (-)	518 (10.0)	653 (18.1)	769 (▲2.6)	139 (14.5)	117 (25.9)	602 (11.7)	517 (20.9)	4 (▲81.3)	312 (▲8.9)	973 (▲2.2)	574 (3.7)	593 (▲0.7)	86 (▲6.3)
	5	5,356 (▲2.7)	1,878 (▲1.9)	1,438 (▲3.6)	- (-)	440 (4.0)	479 (4.1)	640 (▲6.9)	132 (19.8)	82 (0.4)	511 (4.2)	448 (4.1)	0 (▲80.2)	276 (▲2.4)	923 (1.0)	532 (▲4.5)	435 (▲22.7)	70 (▲33.2)
	6	5,821 (6.0)	1,854 (▲4.3)	1,372 (▲8.7)	- (-)	481 (10.8)	557 (14.9)	953 (15.7)	161 (33.9)	91 (4.9)	606 (4.6)	508 (▲1.1)	1 (▲90.5)	288 (1.3)	921 (7.8)	547 (6.4)	393 (21.4)	80 (▲6.1)
	7	6,323 (8.5)	2,074 (4.6)	1,539 (▲0.2)	- (-)	535 (21.3)	580 (22.4)	956 (20.0)	158 (12.7)	109 (25.2)	648 (5.1)	566 (3.0)	3 (269.3)	277 (2.6)	1,040 (10.4)	549 (2.0)	481 (▲7.5)	98 (36.7)
	8	5,662 (14.7)	1,882 (12.0)	1,434 (10.1)	- (-)	448 (18.9)	511 (29.3)	743 (16.9)	151 (21.8)	102 (17.9)	523 (1.9)	457 (▲0.2)	2 (▲59.2)	266 (5.6)	1,010 (16.3)	567 (7.6)	474 (24.2)	80 (43.5)
	9	7,502 (▲0.5)	2,588 (1.0)	2,057 (0.0)	- (-)	530 (5.0)	594 (5.0)	1,151 (▲5.2)	219 (47.6)	193 (30.3)	787 (▲11.4)	659 (▲18.9)	11 (595.3)	367 (12.7)	1,049 (3.4)	576 (▲4.4)	553 (▲17.2)	96 (5.8)
	10	6,504 (4.3)	2,503 (8.3)	2,029 (9.7)	- (-)	473 (2.7)	550 (14.2)	823 (▲0.5)	158 (17.3)	170 (43.2)	571 (▲8.1)	503 (▲9.0)	0 (▲99.2)	301 (11.1)	829 (6.3)	499 (11.7)	598 (▲13.5)	98 (38.7)
	11	5,697 (10.7)	1,949 (12.4)	1,467 (7.8)	- (-)	482 (29.5)	511 (14.7)	753 (9.7)	158 (17.5)	154 (42.4)	586 (9.7)	492 (2.9)	0 (▲92.8)	253 (▲0.7)	937 (14.9)	528 (10.0)	396 (▲8.7)	59 (▲35.0)
	12	6,651 (3.9)	2,053 (2.8)	1,539 (1.9)	- (-)	515 (5.6)	543 (8.5)	992 (5.7)	206 (33.6)	169 (6.8)	587 (4.7)	509 (4.0)	0 (103.9)	297 (▲1.6)	1,308 (3.5)	654 (0.1)	496 (▲5.4)	78 (7.5)
	'05 1	4,973 (▲4.8)	1,896 (▲7.3)	1,529 (▲8.4)	- (-)	367 (▲2.8)	394 (▲9.3)	622 (▲4.0)	147 (11.8)	110 (▲16.7)	409 (▲13.9)	354 (▲17.2)	1 (85.4)	250 (13.8)	808 (1.1)	430 (1.9)	336 (▲0.6)	57 (▲26.1)
	2	5,022 (4.8)	1,809 (2.2)	1,284 (▲7.0)	- (-)	524 (34.6)	421 (▲6.4)	719 (3.9)	158 (5.3)	107 (▲2.0)	512 (▲4.8)	446 (▲8.6)	0 (▲98.3)	203 (3.7)	681 (15.4)	399 (23.7)	412 (37.9)	63 (▲8.1)
	3	9,586 (2.9)	3,885 (10.4)	2,907 (▲1.7)	- (-)	978 (73.9)	672 (▲19.8)	1,131 (▲29.0)	257 (▲5.5)	199 (38.0)	995 (9.3)	796 (▲3.9)	19 (254.2)	452 (7.4)	1,220 (18.8)	674 (27.1)	786 (31.3)	151 (47.1)
	4	7,356 (6.4)	2,904 (5.4)	1,589 (4.7)	753 (-)	563 (8.7)	582 (▲10.8)	883 (14.9)	149 (7.1)	112 (▲3.5)	563 (▲6.6)	470 (▲9.0)	0 (▲98.0)	328 (5.3)	1,086 (11.6)	542 (▲5.5)	748 (26.1)	81 (▲6.0)

(注)「電子計算機及び関連装置」の2004年度(確定)の前年度比と2005年4月～2006年3月の前年同月比は、「ソフトウェア」の数字を加算して計算。