

リース統計 (2013 年度)

公益社団法人リース事業協会

◆ 概 要

2013 年度のリース取扱高は 5 兆 2,390 億円、前年度比 7.5% 増となった。〈調査対象企業数：223 社〉

リース比率は 7.30% と民間設備投資の約 7% を占める。

機種別では、情報通信機器、事務用機器、産業機械、土木建設機械、輸送用機器、医療機器、商業及びサービス業用機器が増加を示した一方、工作機械は引き続き減少を示した。企業規模別では、「中小企業」、「官公庁・その他」が引き続き増加を示したが、「大企業」は減少に転じた。業種別では、「製造業」、「非製造業」それぞれが増加を示した。

◆ リース比率

2013 年度のリース比率（民間設備投資に占めるリース設備投資額の割合）は 7.30%、民間設備投資の約 7% を占めている。

◆ 機種別リース取扱高

産業機械（12.3% 増）、土木建設機械（12.9% 増）、医療機器（10.8% 増）が 2 桁増を示したほか、情報通信機器（8.2% 増）は、電子計算機関連（15.5% 増）、ソフトウェア（4.6% 増）が堅調な伸びを示し、2004 年以来 9 年ぶりのプラスとなった。また、事務用機器（2.1% 増）、輸送用機器（6.3% 増）、商業及びサービス業用機器（1.8% 増）が引き続きプラスを示した。一方、工作機械（4.3% 減）は 2 年連続のマイナスとなった。

◆ 企業規模別及び業種別リース取扱高

「中小企業（資本金 1 億円以下及び個人事業者）」（15.8% 増）が 4 年連続でプラスを示した。一方、「大企業（資本金 1 億円超）」（2.5% 減）が 2 年ぶりのマイナスとなった。全体に占めるシェアは、「中小企業」が 50.5%、「大企業」が 40.8%、4 年連続で中小企業が大企業のシェアを上回った。

「非製造業」（6.9% 増）は 3 年連続のプラスとなり、「製造業」（3.8% 増）は 2 年ぶりのプラスに転じた。

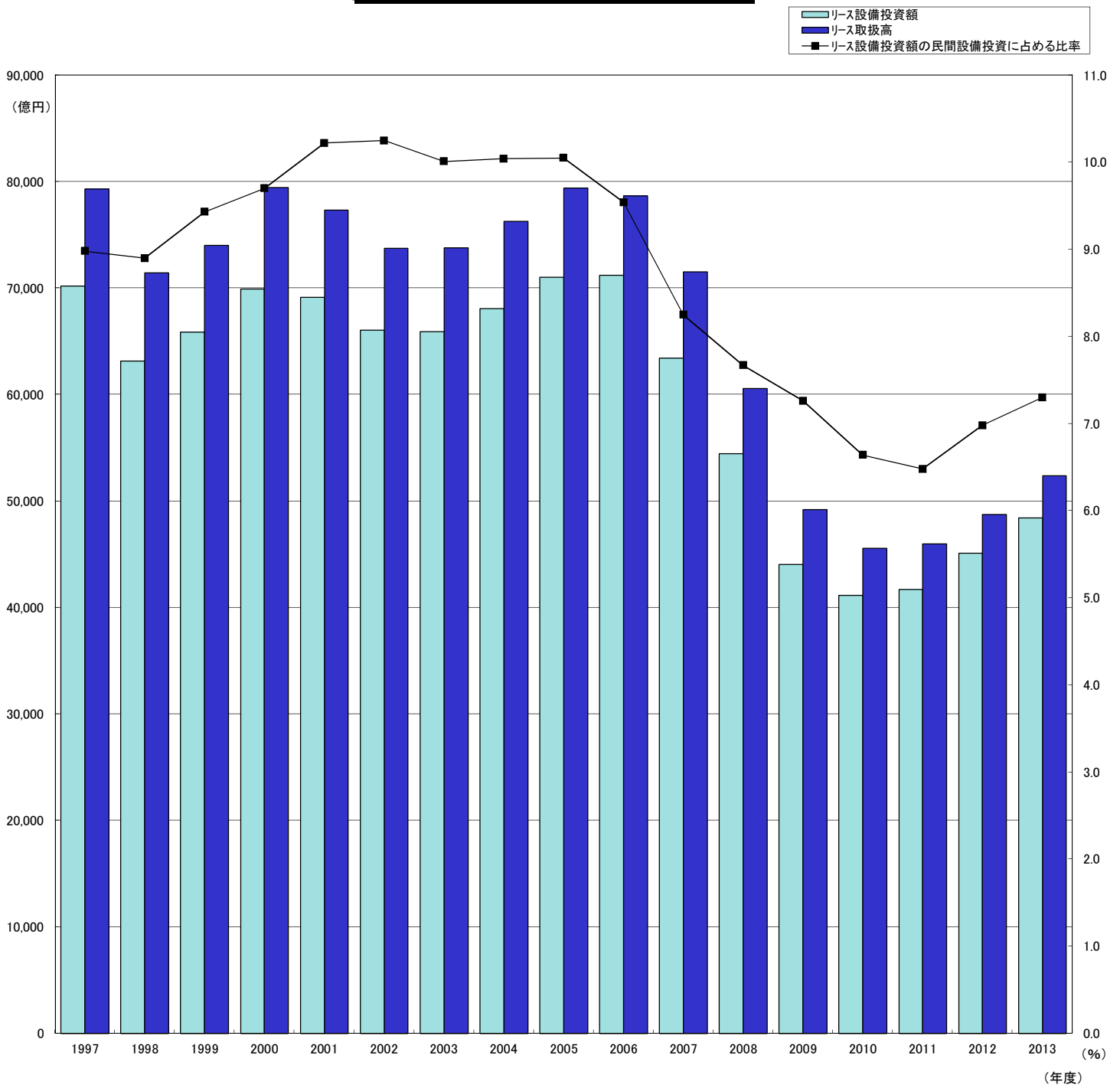
◆ (参考) 連結リース統計 (2013 年度)

2013 年度の連結リース統計は 6 兆 4,024 億円となった。内訳は国内 5 兆 6,438 億円、海外 7,586 億円となっている（調査対象会社：理事・監事会社 26 社〔うち集計対象 21 社〕）。

＜リース統計 (2014 年 4 月) ＞

2014 年 4 月のリース取扱高は 3,336 億円、前年同月比 20.4% 減、4 ヶ月ぶりのマイナスとなった。情報通信機器（19.9% 減）、事務用機器（27.9% 減）、産業機械（20.1% 減）、工作機械（40.3% 減）、土木建設機械（29.1% 減）、輸送用機器（18.2% 減）、医療機器（52.4% 減）、商業及びサービス業用機器（20.9% 減）と、ほとんどの機種でマイナスとなった。

リース取扱高・リース設備投資額の推移及び
民間設備投資に占めるリース比率



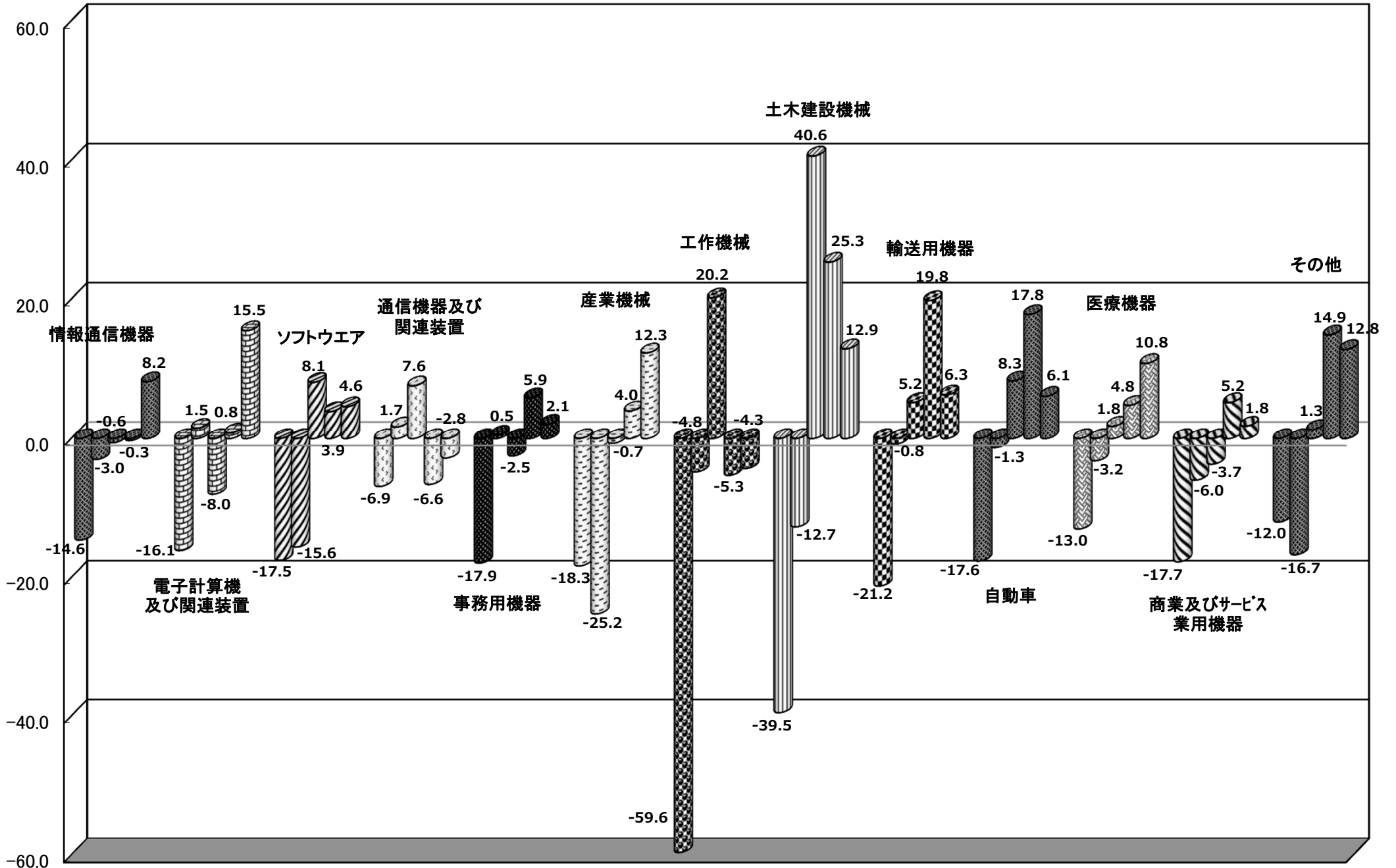
年度	1997	1998	1999	2000	2001	2002	2003	2004	2005	2006	2007	2008	2009	2010	2011	2012	2013
リース取扱高 (億円)	79,304	71,445	74,024	79,457	77,337	73,743	73,778	76,252	79,413	78,677	71,542	60,564	49,219	45,553	45,997	48,754	52,390
前年度比 (%)	95.7	90.1	103.6	107.3	97.3	95.4	100.0	103.4	104.1	99.1	90.9	84.7	81.3	92.6	101.0	106.0	107.5
リース設備投資額 (億円)	70,180	63,150	65,862	69,922	69,148	66,052	65,917	68,086	71,017	71,213	63,420	54,444	44,058	41,161	41,682	45,106	48,411
前年度比 (%)	97.2	90.0	104.3	106.2	98.9	95.5	99.8	103.3	104.3	100.3	89.1	85.8	80.9	93.4	101.3	108.2	107.3
リース設備投資額の民間設備投資に占める比率 (%)	8.98	8.90	9.43	9.70	10.22	10.25	10.01	10.04	10.05	9.54	8.25	7.67	7.26	6.64	6.48	6.98	7.30
調査対象企業数	344	329	314	304	283	272	262	258	259	258	248	241	233	233	230	229	223

(注) 民間設備投資額は内閣府調査。名目ベースを使用。2013年度は第1次速報値。

(%)

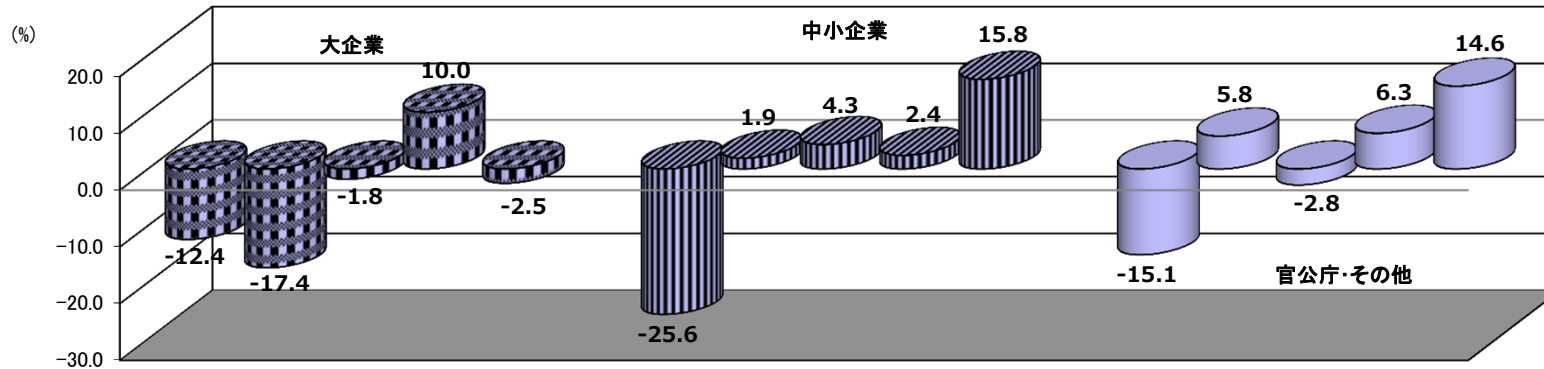
機種別リース取扱高 前年度比

棒グラフは各項目毎、左から2009年度/
2010年度/2011年度/2012年度/2013年度となります



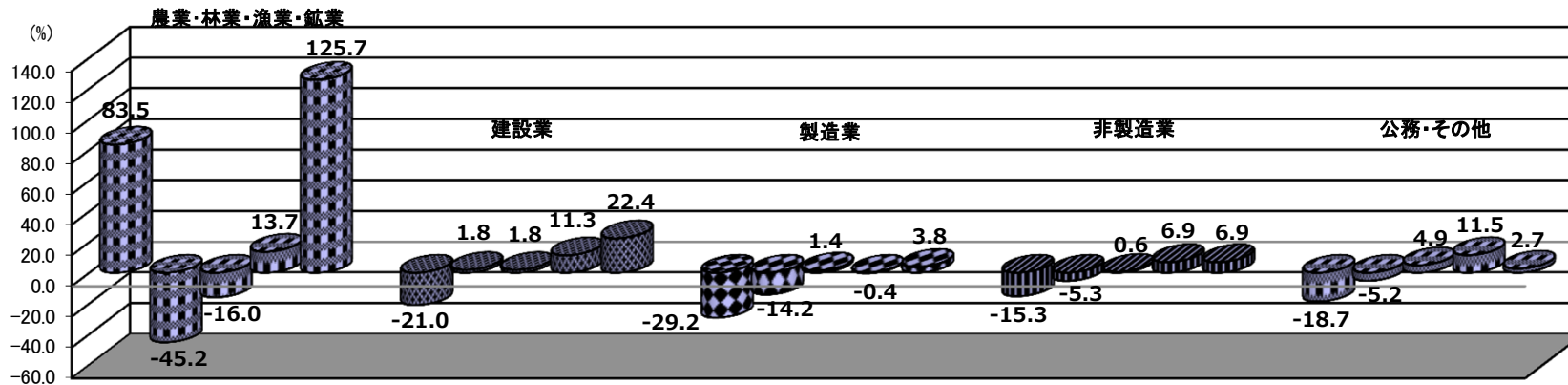
企業規模別リース取扱高 前年度比

棒グラフは各項目毎、左から2009年度/
2010年度/2011年度/2012年度/2013年度となります



業種別リース取扱高 前年度比

棒グラフは各項目毎、左から2009年度/
2010年度/2011年度/2012年度/2013年度となります



製造業	前年度比(%)
(1) 食品等製造業	0.7
(2) 繊維・木材・パルプ等製造業	5.5
(3) 化学・石油・プラスチック製品等製造業	-6.7
(4) 鉄鋼・非鉄・金属製品等製造業	4.8
(5) 生産用・電気・情報通信・輸送等機械器具製造業	3.2
(6) その他の製造業	14.6

非製造業	前年度比(%)
(1) 電力・ガス・熱供給・水道業	30.7
(2) 情報通信業	-11.6
(3) 運輸業・郵便業	3.9
(4) 卸売業・小売業	14.9
(5) 金融業・保険業	1.5
(6) 不動産業・物品賃貸業	-6.3
(7) 宿泊業・飲食サービス業	4.1
(8) 医療・福祉	15.1
(9) その他サービス	7.0

リース取扱高・リース設備投資額の推移及び民間設備投資に占めるリース比率

(単位:億円, %)

年度	リース取扱高		リース設備投資額		民間設備投資額		リース比率 (B)/(C)
	(A)	前年度比	(B)	前年度比	(C)	前年度比	
1963	7	—	—	—	46,702	—	—
1964	40	571.4	—	—	54,670	117.1	—
1965	67	167.5	—	—	50,883	93.1	—
1966	109	162.7	—	—	65,160	128.1	—
1967	290	266.1	—	—	84,691	130.0	—
1968	450	155.2	—	—	103,499	122.2	—
1969	1,200	266.7	—	—	135,607	131.0	—
1970	2,106	175.5	—	—	156,685	115.5	—
1971	2,793	132.6	—	—	152,967	97.6	—
1972	3,721	133.2	—	—	168,937	110.4	—
1973	5,279	141.9	—	—	224,299	132.8	—
1974	5,290	100.2	—	—	245,518	109.5	—
1975	5,621	106.3	—	—	243,739	99.3	—
1976	8,127	144.6	—	—	256,077	105.1	—
1977	8,604	105.9	—	—	264,534	103.3	—
1978	10,566	122.8	7,820	—	293,354	110.9	2.67
1979	14,611	138.3	10,330	132.2	340,188	116.0	3.04
1980	15,744	107.8	11,550	111.8	396,807	—	2.91
1981	19,327	122.8	14,342	124.2	413,464	104.2	3.47
1982	23,966	124.0	18,872	131.6	420,013	101.6	4.49
1983	29,927	124.9	23,262	123.3	423,263	100.8	5.50
1984	36,758	122.8	28,843	124.0	477,141	112.7	6.04
1985	43,225	117.6	33,520	116.2	545,560	114.3	6.14
1986	47,575	110.1	37,636	112.3	563,462	103.3	6.68
1987	52,967	111.3	42,089	111.8	600,936	106.7	7.00
1988	67,170	126.8	52,226	124.1	718,103	119.5	7.27
1989	70,649	105.2	57,540	110.2	807,038	112.4	7.13
1990	84,152	119.1	65,420	113.7	920,967	114.1	7.10
1991	88,016	104.6	68,843	105.2	929,323	100.9	7.41
1992	77,742	88.3	62,813	91.2	873,450	94.0	7.19
1993	71,825	92.4	59,780	95.2	751,634	86.1	7.95
1994	73,497	102.3	61,631	103.1	713,874	—	8.63
1995	76,214	103.7	65,804	106.8	722,218	101.2	9.11
1996	82,867	108.7	72,238	109.8	745,079	103.2	9.70
1997	79,304	95.7	70,180	97.2	781,900	104.9	8.98
1998	71,445	90.1	63,150	90.0	709,486	90.7	8.90
1999	74,024	103.6	65,862	104.3	698,279	98.4	9.43
2000	79,457	107.3	69,922	106.2	720,764	103.2	9.70
2001	77,337	97.3	69,148	98.9	676,867	93.9	10.22
2002	73,743	95.4	66,052	95.5	644,187	95.2	10.25
2003	73,778	100.0	65,917	99.8	658,481	102.2	10.01
2004	76,252	103.4	68,086	103.3	678,469	103.0	10.04
2005	79,413	104.1	71,017	104.3	706,357	104.1	10.05
2006	78,677	99.1	71,213	100.3	746,507	105.7	9.54
2007	71,542	90.9	63,420	89.1	768,317	102.9	8.25
2008	60,564	84.7	54,444	85.8	710,147	92.4	7.67
2009	49,219	81.3	44,058	80.9	607,180	85.5	7.26
2010	45,553	92.6	41,161	93.4	619,451	102.0	6.64
2011	45,997	101.0	41,682	101.3	643,204	103.8	6.48
2012	48,754	106.0	45,106	108.2	646,604	100.5	6.98
2013	52,390	107.5	48,411	107.3	663,096	102.6	7.30

(注)民間設備投資額は内閣府調査。名目ベースを使用。2013年度は速報値5月15日発表。

1963～1979年度(68SNA平成2年基準)、1980年度以降(93SNA平成12年基準)、1994年度以降(平成17年基準改定値)

機種別リース取扱高の推移

(単位：億円)

機種分類	2010年度		2011年度		2012年度		2013年度		前年度比			
	リース取扱高	構成比	リース取扱高	構成比	リース取扱高	構成比	リース取扱高	構成比	10/09	11/10	12/11	13/12
1 情報通信機器	16,460	36.1	16,364	35.6	16,316	33.5	17,662	33.7	97.0	99.4	99.7	108.2
電子計算機及び関連装置	8,778	19.3	8,079	17.6	8,147	16.7	9,407	18.0	101.5	92.0	100.8	115.5
ソフトウェア	3,827	8.4	4,135	9.0	4,296	8.8	4,492	8.6	84.4	108.1	103.9	104.6
通信機器及び関連装置	3,855	8.5	4,149	9.0	3,874	7.9	3,764	7.2	101.7	107.6	93.4	97.2
2 事務用機器	4,335	9.5	4,225	9.2	4,473	9.2	4,568	8.7	100.5	97.5	105.9	102.1
3 産業機械	4,849	10.6	4,815	10.5	5,007	10.3	5,623	10.7	74.8	99.3	104.0	112.3
4 工作機械	957	2.1	1,150	2.5	1,089	2.2	1,042	2.0	95.2	120.2	94.7	95.7
5 土木建設機械	905	2.0	1,272	2.8	1,594	3.3	1,800	3.4	87.3	140.6	125.3	112.9
6 輸送用機器	4,930	10.8	5,189	11.3	6,218	12.8	6,610	12.6	99.2	105.2	119.8	106.3
自動車	4,037	8.9	4,373	9.5	5,150	10.6	5,466	10.4	98.7	108.3	117.8	106.1
船舶	40	0.1	31	0.1	101	0.2	35	0.1	81.3	77.9	324.3	34.4
7 医療機器	2,557	5.6	2,604	5.7	2,728	5.6	3,022	5.8	96.8	101.8	104.8	110.8
8 商業及びサービス業用機器	6,417	14.1	6,181	13.4	6,504	13.3	6,624	12.6	94.0	96.3	105.2	101.8
商業機器	3,821	8.4	3,857	8.4	4,055	8.3	4,293	8.2	95.7	100.9	105.1	105.9
9 その他	4,143	9.1	4,197	9.1	4,824	9.9	5,439	10.4	83.3	101.3	114.9	112.8
理化学機械	612	1.3	572	1.2	596	1.2	575	1.1	104.0	93.5	104.2	96.4
合計	45,553	100.0	45,997	100.0	48,754	100.0	52,390	100.0	92.6	101.0	106.0	107.5
調査対象企業数	233社		230社		229社		223社					

企業規模別リース取扱高の推移

(単位：億円)

企業規模分類		2010年度		2011年度		2012年度		2013年度		前年度比			
		リース取扱高	構成比	リース取扱高	構成比	リース取扱高	構成比	リース取扱高	構成比	10/09	11/10	12/11	13/12
1	大企業（資本金1億円超の法人）	20,301	44.6	19,935	43.3	21,921	45.0	21,366	40.8	82.6	98.2	110.0	97.5
	上場企業等	9,870	21.7	10,269	22.3	10,852	22.3	9,545	18.2	79.4	104.0	105.7	88.0
2	中小企業（資本金1億円以下の法人、個人事業者）	21,388	47.0	22,307	48.5	22,841	46.8	26,448	50.5	101.9	104.3	102.4	115.8
3	官公庁・その他	3,864	8.5	3,756	8.2	3,993	8.2	4,575	8.7	105.8	97.2	106.3	114.6
合 計		45,553	100.0	45,997	100.0	48,754	100.0	52,390	100.0	92.6	101.0	106.0	107.5

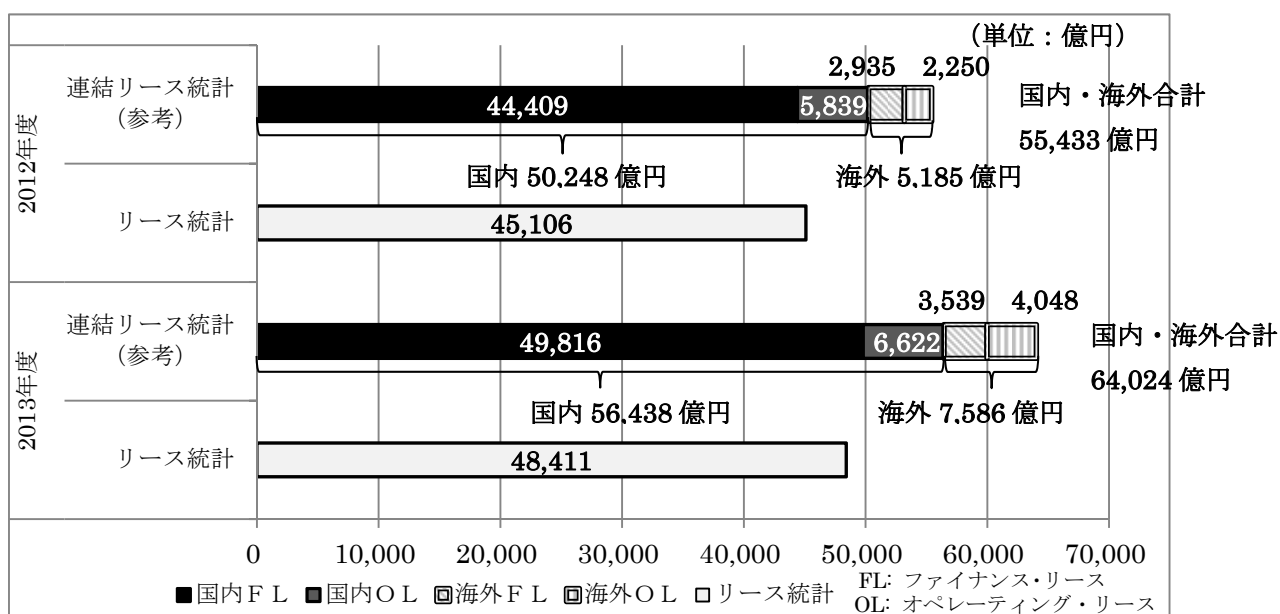
業種別リース取扱高の推移

(単位：億円)

業 種 分 類		2010年度		2011年度		2012年度		2013年度		前年度比			
		リース取扱高	構成比	リース取扱高	構成比	リース取扱高	構成比	リース取扱高	構成比	10/09	11/10	12/11	13/12
1	農業・林業・漁業・鉱業	328	0.7	276	0.6	313	0.6	707	1.3	54.8	84.0	113.7	225.7
2	建設業	1,968	4.3	2,003	4.4	2,229	4.6	2,728	5.2	101.8	101.8	111.3	122.4
3	製造業	9,218	20.2	9,345	20.3	9,311	19.1	9,664	18.4	85.8	101.4	99.6	103.8
	食品等製造業	1,413	3.1	1,425	3.1	1,668	3.4	1,679	3.2	97.1	100.8	117.1	100.7
	繊維・木材・パルプ等製造業	927	2.0	810	1.8	801	1.6	845	1.6	60.7	87.4	99.0	105.5
	化学・石油・プラスチック製品等製造業	1,008	2.2	940	2.0	980	2.0	914	1.7	93.3	93.2	104.3	93.3
	鉄鋼・非鉄・金属製品等製造業	1,134	2.5	1,122	2.4	1,056	2.2	1,106	2.1	90.1	98.9	94.2	104.8
	生産用・電気・情報通信・輸送等機械器具製造業	3,396	7.5	3,771	8.2	3,424	7.0	3,534	6.7	83.9	111.0	90.8	103.2
	その他の製造業	1,340	2.9	1,279	2.8	1,382	2.8	1,585	3.0	97.2	95.4	108.1	114.6
4	非製造業	30,692	67.4	30,864	67.1	32,987	67.7	35,272	67.3	94.7	100.6	106.9	106.9
	電気・ガス・熱供給・水道業	447	1.0	310	0.7	589	1.2	770	1.5	89.8	69.5	189.9	130.7
	情報通信業	2,361	5.2	2,823	6.1	2,578	5.3	2,279	4.4	105.9	119.6	91.3	88.4
	運輸業・郵便業	2,789	6.1	2,743	6.0	3,032	6.2	3,152	6.0	86.0	98.4	110.5	103.9
	卸売業・小売業	7,906	17.4	8,420	18.3	8,877	18.2	10,199	19.5	94.4	106.5	105.4	114.9
	金融業・保険業	1,519	3.3	1,118	2.4	1,341	2.7	1,361	2.6	86.7	73.6	119.9	101.5
	不動産業・物品賃貸業	2,811	6.2	2,554	5.6	3,532	7.2	3,308	6.3	82.3	90.9	138.3	93.7
	宿泊業・飲食サービス業	985	2.2	1,031	2.2	1,079	2.2	1,123	2.1	106.8	104.7	104.7	104.1
	医療・福祉	3,142	6.9	3,389	7.4	3,477	7.1	4,001	7.6	113.4	107.9	102.6	115.1
	その他サービス	8,732	19.2	8,476	18.4	8,483	17.4	9,078	17.3	94.9	97.1	100.1	107.0
5	公務・その他	3,347	7.3	3,509	7.6	3,914	8.0	4,019	7.7	94.8	104.9	111.5	102.7
合 計		45,553	100.0	45,997	100.0	48,754	100.0	52,390	100.0	92.6	101.0	106.0	107.5

(参考) 連結リース統計調査結果 (2013 年度)

- ◆ 国内外のファイナンス・リース、オペレーティング・リースの取引状況について子会社を含む連結ベースでリース統計調査を実施し、その集計結果を取りまとめた (リース設備投資額ベース [参考値])。



(計数表)【2013年度リース設備投資額】

		リース設備投資額 (百万円)
国内	所有権移転外ファイナンス・リース	4,981,558
	オペレーティング・リース	662,202
	合計	5,643,760
海外	所有権移転外ファイナンス・リース	353,856
	オペレーティング・リース	404,770
	合計	758,626
総合計		6,402,386

- ※1 連結リース統計の調査対象会社は理事・監事会社 26 社 (うち集計対象 21 社)
- ※2 リース統計 (単体ベース) に連結リース統計の数値 (重複調整後) を加算して算出
- ※3 ファイナンス・リースは、(1)リース期間の途中で解約が禁止されていること (中途解約禁止)、(2)物件価格と付随費用がリース料でおおむね全額回収 (90%以上) されること (全額回収) の 2 つの要件を満たすリース取引
- ※4 オペレーティング・リースは、ファイナンス・リース以外のリース取引

リース取扱高(2014年4月)

	件数	構成比 (%)	前年同月比 (%)	金額 (百万円)	構成比 (%)	前年同月比 (%)	
1	情報通信機器	73,198	38.2	89.4	114,961.9	34.5	80.1
	電子計算機及び関連装置	(55,234)	(28.9)	(117.7)	(64,074.2)	(19.2)	(86.5)
	ソフトウェア	(5,606)	(2.9)	(49.3)	(29,573.3)	(8.9)	(66.3)
	通信機器及び関連装置	(12,358)	(6.5)	(52.3)	(21,314.4)	(6.4)	(86.2)
2	事務用機器	23,654	12.4	67.4	31,599.2	9.5	72.1
3	産業機械	37,880	19.8	1,246.5	25,431.9	7.6	79.9
4	工作機械	229	0.1	51.0	3,569.3	1.1	59.7
5	土木建設機械	1,125	0.6	101.5	8,503.8	2.5	70.9
6	輸送用機器	14,929	7.8	89.4	40,183.1	12.0	81.8
	自動車	(13,790)	(7.2)	(91.8)	(34,700.2)	(10.4)	(81.3)
	船舶	(6)	(0.0)	(50.0)	(220.0)	(0.1)	(87.8)
7	医療機器	3,095	1.6	49.0	13,842.8	4.1	47.6
8	商業及びサービス業用機器	20,416	10.7	98.9	43,543.5	13.1	79.1
	商業機器	(16,598)	(8.7)	(101.8)	(29,393.8)	(8.8)	(81.1)
9	その他	16,914	8.8	173.1	51,957.1	15.6	106.1
	理化学機械	(814)	(0.4)	(63.5)	(3,351.5)	(1.0)	(64.9)
合 計		191,440	100.0	109.4	333,592.6	100.0	79.6

【調査対象企業数:219社】

リース取扱高推移

単位:億円, ()内は前年比

	合計	情報通信機器				事務用機器	産業機械	工作機械	土木建設機械	輸送用機器			医療機器	商業及びサービス用機器		その他		
		電算機及び関連装置	ソフトウェア	通信機器及び関連装置	自動車					船舶	商業機器	理化学機械						
暦年	2011	45,177 (▲2.5)	16,188 (▲0.6)	7,923 (▲7.3)	3,968 (▲0.4)	4,297 (14.8)	4,148 (▲4.3)	4,742 (▲9.1)	1,121 (28.3)	1,108 (18.8)	4,924 (▲4.4)	4,208 (2.5)	17 (▲73.6)	2,495 (▲4.5)	6,186 (▲4.6)	3,770 (▲2.3)	4,265 (▲4.7)	583 (▲0.4)
	2012	48,405 (7.1)	16,247 (0.4)	8,191 (3.4)	4,176 (5.2)	3,880 (▲9.7)	4,501 (8.5)	4,979 (5.0)	1,149 (2.4)	1,477 (33.3)	6,172 (25.4)	5,282 (25.5)	67 (287.2)	2,768 (10.9)	6,495 (5.0)	3,991 (5.9)	4,616 (8.2)	619 (6.2)
	2013	49,657 (2.6)	15,923 (▲2.0)	8,287 (1.2)	4,102 (▲1.8)	3,533 (▲8.9)	4,447 (▲1.2)	5,620 (12.9)	948 (▲17.4)	1,710 (15.8)	6,562 (6.3)	5,359 (1.5)	28 (▲58.2)	2,726 (▲1.5)	6,348 (▲2.3)	4,054 (1.6)	5,373 (16.4)	583 (▲5.8)
年度	2011	45,997 (1.0)	16,364 (▲0.6)	8,079 (▲8.0)	4,135 (8.1)	4,149 (7.6)	4,225 (▲2.5)	4,815 (▲0.7)	1,150 (20.2)	1,272 (40.6)	5,189 (5.2)	4,373 (8.3)	31 (▲22.1)	2,604 (1.8)	6,181 (▲3.7)	3,857 (0.9)	4,197 (1.3)	572 (▲6.5)
(確定)	2012	48,754 (6.0)	16,316 (▲0.3)	8,147 (0.8)	4,296 (3.9)	3,874 (▲6.6)	4,473 (5.9)	5,007 (4.0)	1,089 (▲5.3)	1,594 (25.3)	6,218 (19.8)	5,150 (17.8)	101 (224.3)	2,728 (4.8)	6,504 (5.2)	4,055 (5.1)	4,824 (14.9)	596 (4.2)
	2013	52,390 (7.5)	17,662 (8.2)	9,407 (15.5)	4,492 (4.6)	3,764 (▲2.8)	4,568 (2.1)	5,623 (12.3)	1,042 (▲4.3)	1,800 (12.9)	6,610 (6.3)	5,466 (6.1)	35 (▲65.6)	3,022 (10.8)	6,624 (1.8)	4,293 (5.9)	5,439 (12.8)	575 (▲3.6)
半期	'12 4-9	23,616 (10.0)	7,742 (6.2)	3,879 (7.8)	1,932 (2.7)	1,931 (6.5)	2,229 (6.5)	2,562 (5.4)	543 (6.8)	651 (30.7)	3,030 (28.7)	2,604 (31.7)	18 (105.0)	1,375 (7.3)	3,347 (7.1)	2,065 (4.4)	2,137 (13.8)	297 (10.6)
	10-3	25,284 (3.5)	8,399 (▲5.0)	4,228 (▲2.4)	2,283 (1.7)	1,889 (▲16.7)	2,262 (5.7)	2,570 (10.1)	553 (▲14.3)	840 (8.0)	3,378 (16.9)	2,750 (10.4)	38 (76.7)	1,387 (4.7)	3,121 (2.0)	1,955 (7.1)	2,775 (15.0)	345 (10.9)
	'13 4-9	24,310 (2.9)	7,530 (▲2.7)	3,778 (▲2.6)	1,952 (1.0)	1,800 (▲6.8)	2,264 (1.6)	3,149 (22.9)	431 (▲20.7)	749 (15.1)	3,057 (0.9)	2,602 (▲0.1)	16 (▲11.1)	1,363 (▲0.8)	3,196 (▲4.5)	2,079 (0.7)	2,569 (20.2)	249 (▲16.2)
	10-3	28,661 (13.4)	9,911 (18.0)	5,544 (31.1)	2,589 (13.4)	1,778 (▲5.9)	2,351 (4.0)	2,744 (6.8)	603 (9.1)	1,080 (28.5)	3,599 (6.5)	2,878 (4.7)	17 (▲56.4)	1,821 (31.3)	3,395 (8.8)	2,123 (8.6)	3,157 (13.8)	327 (▲5.1)
四半期	'12 4-6	11,600 (9.1)	3,896 (9.5)	1,889 (8.6)	1,020 (3.9)	987 (17.8)	1,146 (7.5)	1,030 (▲29.2)	256 (1.0)	282 (35.1)	1,483 (53.1)	1,244 (55.4)	7 (72.5)	687 (8.6)	1,740 (14.1)	1,077 (8.7)	1,080 (12.2)	162 (27.6)
	7-9	12,016 (10.9)	3,845 (3.0)	1,990 (7.1)	912 (1.4)	944 (▲3.3)	1,083 (5.3)	1,533 (57.0)	288 (12.6)	369 (27.6)	1,547 (11.6)	1,360 (15.6)	12 (128.7)	688 (5.9)	1,607 (0.5)	988 (0.1)	1,057 (15.5)	134 (▲4.7)
	10-12	11,891 (3.2)	3,735 (▲8.2)	1,847 (▲1.0)	970 (0.0)	917 (▲25.7)	1,120 (13.6)	1,251 (7.1)	261 (▲13.4)	435 (12.4)	1,540 (19.6)	1,325 (16.5)	33 (469.0)	674 (11.3)	1,610 (5.9)	1,008 (11.0)	1,264 (5.5)	152 (8.1)
	1-3	13,393 (3.8)	4,665 (▲2.2)	2,380 (▲3.4)	1,313 (3.0)	972 (▲5.8)	1,141 (▲1.0)	1,318 (13.1)	292 (▲15.2)	405 (3.5)	1,838 (14.7)	1,425 (5.4)	5 (▲67.6)	713 (▲0.8)	1,510 (▲1.8)	948 (3.3)	1,511 (24.4)	193 (13.3)
	'13 4-6	12,223 (5.4)	3,761 (▲3.5)	1,793 (▲5.1)	954 (▲6.5)	1,014 (2.7)	1,170 (2.1)	1,746 (69.6)	180 (▲29.7)	343 (21.7)	1,461 (▲1.5)	1,260 (1.3)	7 (8.2)	722 (5.0)	1,524 (▲12.4)	1,003 (▲6.9)	1,318 (22.0)	123 (▲24.3)
	7-9	12,087 (0.6)	3,769 (▲2.0)	1,985 (▲0.2)	998 (9.4)	786 (▲16.7)	1,094 (1.0)	1,403 (▲8.4)	251 (▲12.7)	406 (10.0)	1,597 (3.2)	1,342 (▲1.4)	9 (▲21.7)	642 (▲6.7)	1,673 (4.1)	1,076 (9.0)	1,252 (18.4)	126 (▲6.3)
	10-12	11,954 (0.5)	3,728 (▲0.2)	2,129 (15.2)	838 (▲13.6)	762 (▲17.0)	1,042 (▲7.0)	1,152 (▲7.9)	226 (▲13.6)	556 (27.8)	1,667 (8.2)	1,331 (0.5)	7 (▲80.0)	650 (▲3.7)	1,641 (1.9)	1,027 (1.9)	1,293 (2.3)	142 (▲6.7)
	1-3	16,707 (24.7)	6,183 (32.5)	3,415 (43.5)	1,751 (33.4)	1,016 (4.6)	1,309 (14.7)	1,592 (20.8)	378 (29.5)	524 (29.2)	1,932 (5.1)	1,547 (8.5)	10 (95.4)	1,172 (64.3)	1,754 (16.1)	1,097 (15.7)	1,864 (23.4)	185 (▲3.8)
月次	'13 4	4,193 (▲1.3)	1,434 (▲11.5)	741 (▲14.4)	446 (▲2.6)	247 (▲16.9)	438 (4.6)	318 (▲26.0)	60 (▲17.0)	120 (26.2)	491 (3.2)	427 (5.9)	3 (▲35.0)	291 (21.5)	550 (▲9.7)	363 (▲4.3)	490 (71.0)	52 (16.1)
	5	4,053 (20.6)	957 (▲6.5)	507 (▲4.7)	226 (▲17.7)	223 (3.3)	340 (1.1)	1,100 (292.1)	59 (▲21.7)	108 (23.7)	437 (▲7.1)	394 (7.7)	1 (▲31.4)	233 (▲4.5)	496 (▲6.2)	325 (▲3.9)	324 (2.5)	33 (▲3.4)
	6	3,977 (▲0.3)	1,370 (9.4)	545 (10.8)	281 (▲1.9)	543 (14.7)	392 (0.4)	328 (2.8)	61 (▲43.6)	115 (15.8)	533 (▲0.8)	440 (▲7.4)	4 (189.0)	198 (▲2.8)	478 (▲20.7)	315 (▲12.4)	503 (5.5)	38 (▲54.2)
	7	3,596 (4.7)	1,063 (2.2)	540 (▲3.1)	293 (11.0)	230 (5.1)	363 (1.2)	426 (27.1)	82 (▲4.4)	121 (5.6)	506 (2.6)	463 (4.1)	4 (202.4)	184 (▲12.6)	559 (10.1)	358 (7.5)	293 (0.6)	38 (▲13.0)
	8	3,511 (2.0)	1,066 (0.5)	546 (▲10.0)	316 (31.7)	203 (▲4.9)	316 (2.8)	435 (10.3)	57 (▲37.9)	117 (8.7)	413 (▲10.4)	371 (▲6.2)	1 (39.9)	202 (11.2)	543 (2.2)	349 (12.5)	360 (19.1)	34 (▲12.8)
	9	4,979 (▲3.1)	1,641 (▲5.9)	899 (8.9)	389 (▲4.7)	353 (▲30.9)	415 (▲0.5)	542 (▲32.5)	112 (2.2)	168 (14.4)	677 (14.4)	508 (▲2.3)	4 (▲56.7)	255 (▲13.6)	570 (0.4)	370 (7.3)	599 (29.2)	53 (4.4)
	10	4,081 (3.9)	1,330 (▲4.3)	779 (10.3)	330 (▲22.0)	221 (▲15.2)	365 (▲3.1)	437 (22.6)	61 (▲25.2)	189 (38.5)	493 (▲2.8)	446 (▲1.8)	1 (▲25.4)	228 (▲7.8)	489 (3.7)	328 (7.1)	488 (36.0)	50 (13.0)
	11	3,630 (4.2)	1,116 (12.3)	667 (25.3)	237 (▲7.8)	212 (3.6)	325 (▲9.2)	317 (▲24.9)	73 (▲16.1)	180 (22.0)	526 (9.5)	448 (1.9)	2 (165.7)	197 (▲9.5)	518 (6.1)	307 (▲5.5)	378 (30.1)	37 (▲7.8)
	12	4,244 (▲5.3)	1,282 (▲5.1)	683 (12.2)	270 (▲6.6)	329 (▲27.3)	353 (▲8.8)	398 (▲15.7)	91 (▲0.9)	187 (23.9)	648 (17.2)	438 (1.6)	3 (▲88.9)	225 (7.1)	634 (▲2.5)	392 (4.0)	426 (▲30.6)	55 (▲19.1)
	'14 1	3,794 (7.9)	1,423 (11.3)	781 (9.4)	409 (9.2)	232 (22.8)	307 (▲2.6)	299 (▲10.1)	59 (▲5.0)	137 (39.4)	419 (▲24.1)	348 (▲8.3)	0 (0.0)	243 (22.2)	456 (4.7)	300 (12.4)	451 (85.7)	50 (33.9)
	2	3,808 (16.8)	1,322 (25.5)	737 (22.7)	371 (43.9)	214 (9.9)	320 (▲4.0)	426 (42.1)	83 (18.8)	130 (23.8)	631 (36.2)	413 (1.3)	2 (▲5.8)	192 (7.0)	379 (▲5.2)	250 (▲2.9)	325 (▲8.9)	38 (▲53.8)
	3	9,105 (37.6)	3,438 (47.3)	1,897 (78.0)	971 (42.8)	570 (▲3.0)	682 (38.5)	867 (26.4)	236 (47.6)	257 (27.1)	882 (7.3)	785 (23.1)	8 (144.2)	736 (120.0)	918 (36.1)	546 (29.1)	1,088 (19.4)	97 (33.4)
	4	3,336 (▲20.4)	1,150 (▲19.9)	641 (▲13.5)	296 (▲33.7)	213 (▲13.8)	316 (▲27.9)	254 (▲20.1)	36 (▲40.3)	85 (▲29.1)	402 (▲18.2)	347 (▲18.7)	2 (▲12.2)	138 (▲52.4)	435 (▲20.9)	294 (▲18.9)	520 (6.1)	34 (▲35.1)