

リース産業の現況調査結果（平成 26 年調査）

1. 目的

リース及びリース事業の経済活動の実態を適確かつ適時に把握し、社会に等しく公表することを目的としてリース産業の現況調査を実施する。

2. 内容

- (1) 本社所在地
- (2) 資本金
- (3) 従業員数
- (4) 営業実績（リース売上高、リース債権残高、リース投資資産残高、賃貸資産残高、割賦債権残高、営業貸付金残高、リース取扱高、リース設備投資額）
- (5) その他（株主、役員、設立年月日、リース事業開始年月等）

3. 調査対象

リース事業協会会員

4. 調査時点

平成 26 年 7 月（営業実績については調査時点の直近の決算期とする。）

5. 公表

上記 2. の調査内容は全項目を公表する（刊行物）。また、上記 2. (1)から(4)については集計結果を併せて公表する（刊行物及び協会ホームページ）。

6. 用語の定義

「本社所在地」：法人・団体の場合は本社・本部の所在地、それ以外の場合は主たる事務所の住所

「従業員」：原則リース部門の専従者数とする。

「リース売上高」：損益計算書に計上したリース売上高とする。

「リース債権」：貸借対照表に計上した所有権移転ファイナンス・リース取引に係る資産とする。

「リース投資資産」：貸借対照表に計上した所有権移転外ファイナンス・リース取引に係る資産とする。

「賃貸資産」：貸借対照表に計上したオペレーティング・リース取引に係る資産とする。

「割賦債権」：貸借対照表に計上した割賦販売取引及び延払条件付譲渡取引に係る資産とする。

「営業貸付金」：貸借対照表に計上した営業貸付金に係る資産とする。

「リース取扱高」：リース料総額（所有権移転外ファイナンス・リース契約及びオペレーティング・リース契約）とする。

「リース設備投資額」：物件の現金購入価額とする。

1. リース会社の所在地

リース会社の本社所在地の現況については、「関東・甲信越」127社（52%）がもっとも多く、次いで「近畿」38社（15%）、「中部」25社（10%）、「九州」21社（9%）、「東北」13社（5%）、「中国」9社（4%）、「四国」8社（3%）、「北海道」6社（2%）の順となった（図1、表1参照）。

3都府県別には、「東京都」92社（38%）がもっとも多く、次いで「大阪府」19社（8%）、「愛知県」13社（5%）の順となった（表1参照）。

図1 リース会社の本社所在地（構成比）

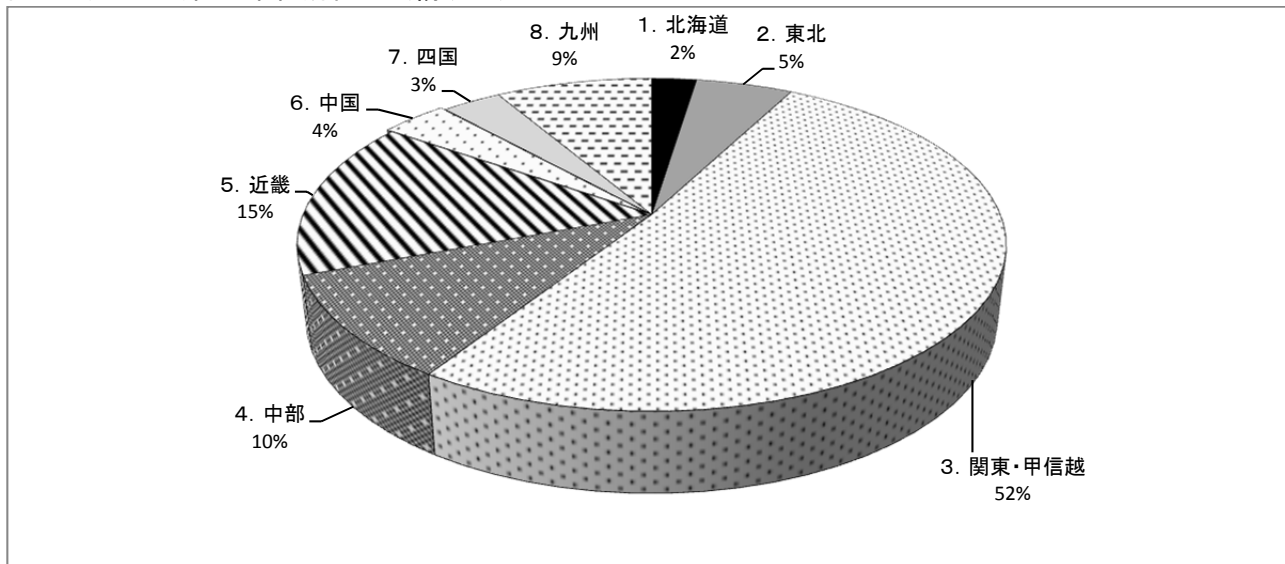


表1 リース会社の本社所在地（社数・構成比）

	正会員		賛助会員		合計	
	社数	構成比	社数	構成比	社数	構成比
1. 北海道	2	2%	4	3%	6	2%
2. 東北	7	8%	6	4%	13	5%
3. 関東・甲信越	48	53%	79	51%	127	52%
うち東京都	(36)	(40%)	(56)	(37%)	(92)	(38%)
4. 中部	7	8%	18	11%	25	10%
うち愛知県	(4)	(4%)	(9)	(6%)	(13)	(5%)
5. 近畿	7	8%	31	20%	38	15%
うち大阪府	(3)	(3%)	(16)	(10%)	(19)	(8%)
6. 中国	3	3%	6	4%	9	4%
7. 四国	6	6%	2	1%	8	3%
8. 九州	11	12%	10	6%	21	9%
合計	91	100%	156	100%	247	100%

「北海道」：北海道

「東北」：青森県、岩手県、宮城県、秋田県、山形県、福島県

「関東・甲信越」：茨城県、栃木県、群馬県、埼玉県、千葉県、東京都、神奈川県、新潟県、山梨県、長野県、静岡県

「中部」：富山県、石川県、岐阜県、愛知県、三重県

「近畿」：福井県、滋賀県、京都府、大阪府、兵庫県、奈良県、和歌山県

「中国」：鳥取県、島根県、岡山県、広島県、山口県

「四国」：徳島県、香川県、愛媛県、高知県

「九州」：福岡県、佐賀県、長崎県、熊本県、大分県、宮崎県、鹿児島県、沖縄県

2. リース会社の資本金

リース会社の資本金の現況については、「5,000万円以上1億円未満」52社(21%)がもっとも多く、次いで「1億円以上2億円未満」39社(16%)、「2億円以上5億円未満」33社(13%)、「3,000万円未満」31社(13%)、「3,000万円以上5,000万円未満」27社(11%)、「10億円以上30億円未満」20社(8%)、「100億円以上」18社(7%)、「5億円以上10億円未満」14社(6%)、「30億円以上50億円未満」7社(3%)、「50億円以上100億円未満」6社(2%)の順となった(図2、表2参照)。

図2 リース会社の資本金(構成比)

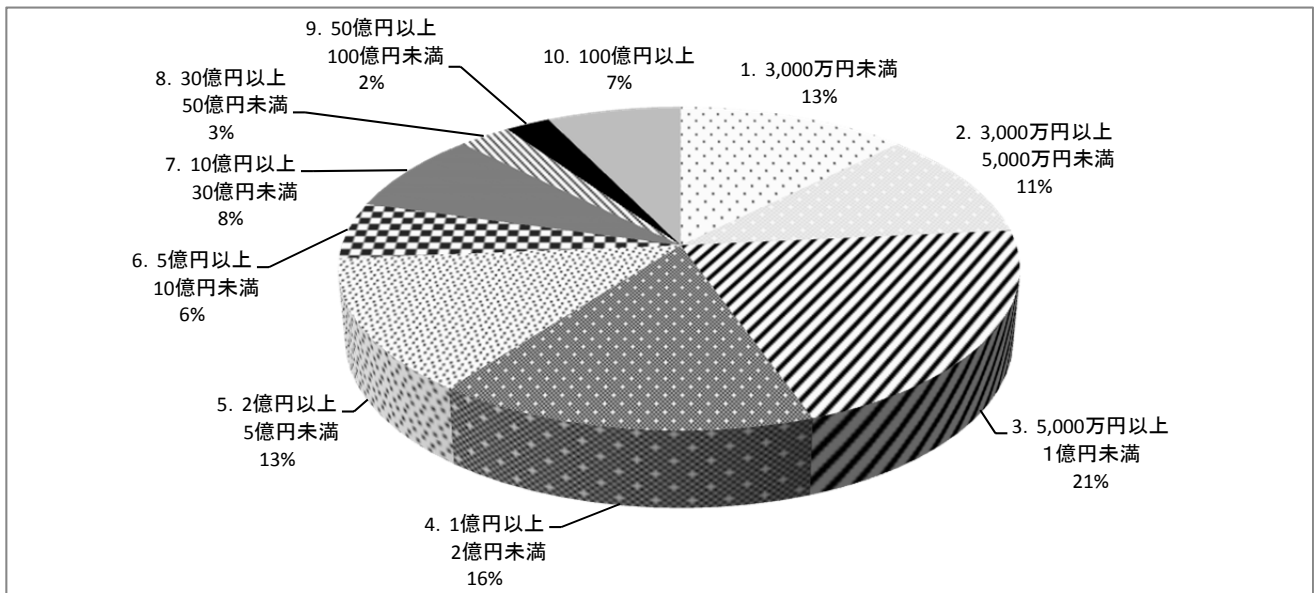


表2 リース会社の資本金(社数・構成比)

	正会員		賛助会員		合計	
	社数	構成比	社数	構成比	社数	構成比
1. 3,000万円未満	7	8%	24	15%	31	13%
2. 3,000万円以上5,000万円未満	8	9%	19	12%	27	11%
3. 5,000万円以上1億円未満	18	20%	34	23%	52	21%
4. 1億円以上2億円未満	15	17%	24	15%	39	16%
5. 2億円以上5億円未満	9	10%	24	18%	33	13%
6. 5億円以上10億円未満	3	3%	11	7%	14	6%
7. 10億円以上30億円未満	11	12%	9	5%	20	8%
8. 30億円以上50億円未満	5	5%	2	1%	7	3%
9. 50億円以上100億円未満	3	3%	3	1%	6	2%
10. 100億円以上	12	13%	6	4%	18	7%
合計	91	100%	156	100%	247	100%

3. リース会社の従業員

リース会社の従業員の現況については、「20人以下」109社（45%）がもっとも多く、次いで「31人～50人」42社（17%）、「51人～100人」32社（13%）、「21人～30人」24社（10%）、「101人～300人」14社（6%）、「1,001人以上」13社（5%）、「501人～1,000人」8社（3%）、「301人～500人」3社（1%）の順となった。また、リース会社の従業員総数は51,942人となった（図3、表3参照）。

図3 リース会社の従業員（構成比）

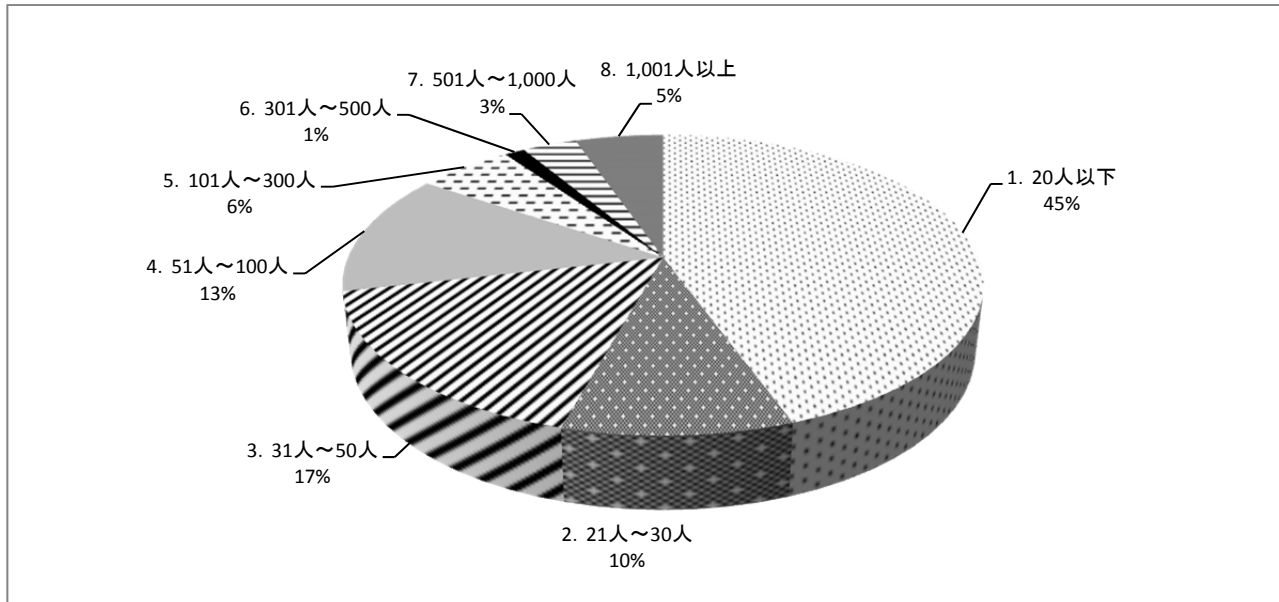


表3 リース会社の従業員数（社数・構成比）

	正会員		賛助会員		合計	
	社数	構成比	社数	構成比	社数	構成比
1. 20人以下	11	12%	98	64%	109	45%
2. 21人～30人	9	10%	15	10%	24	10%
3. 31人～50人	24	26%	18	12%	42	17%
4. 51人～100人	20	22%	12	8%	32	13%
5. 101人～300人	9	10%	5	3%	14	6%
6. 301人～500人	3	3%	0	0%	3	1%
7. 501人～1,000人	6	7%	2	1%	8	3%
8. 1,001人以上	9	10%	4	3%	13	5%
合計	91	100%	154	100%	245	100%
従業員数（人）	26,017	-	25,925	-	51,942	-

4. リース会社の営業実績

リース会社の営業実績の現況については、資産残高では、「リース投資資産」8兆9,464億円（41%）がもっとも多く、次いで「営業貸付金」7兆1,554億円（32%）、「割賦債権」2兆3,584億円（11%）、「リース債権」2兆1,633億円（10%）、「貸貸資産」1兆3,538億円（6%）の順となった（図4、表4参照）。

リースに係る資産残高について、前年調査と比較してみると、「リース投資資産」（前年比107.2%）、「リース債権」（前年比123.1%）、「貸貸資産」（前年比81.6%）となった（図5参照）。

また、「リース売上高」は4兆5,618億円、「リース取扱高」は4兆5,843億円、「リース設備投資額」は3兆6,994億円となった（表5参照）。

図4 資産残高（構成比）

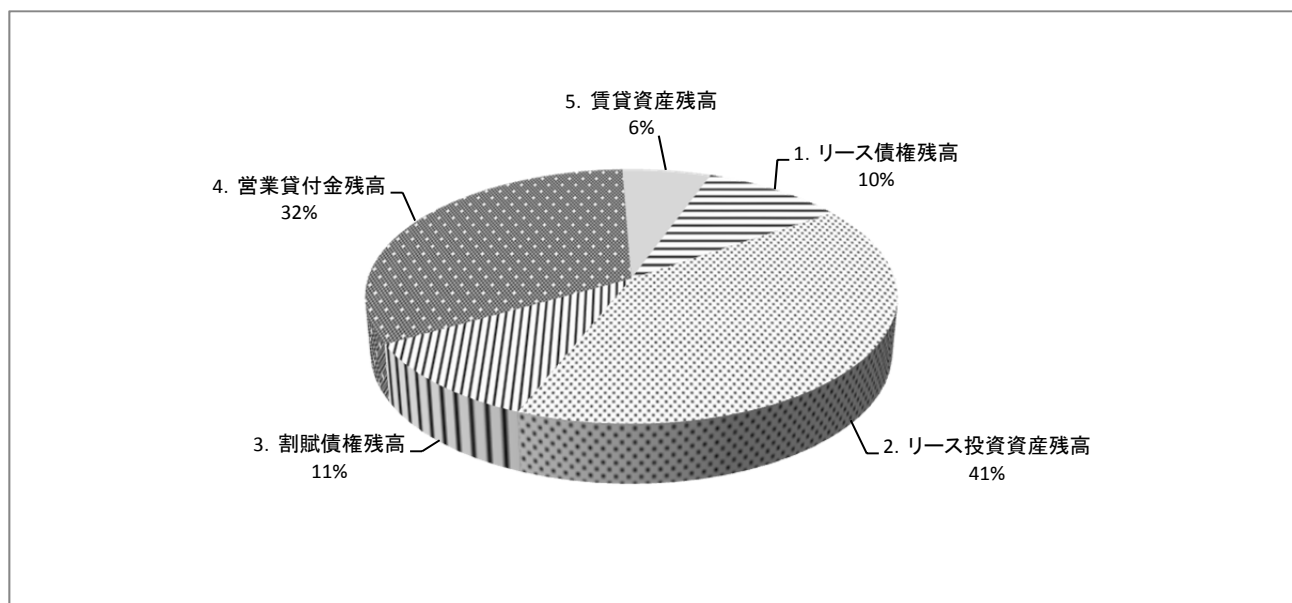


表4 リース会社の資産構成（金額、構成比）

（単位：百万円）

	正会員		賛助会員		合計	
	金額	構成比	金額	構成比	金額	構成比
1. リース債権残高	1,923,981	10%	239,349	7%	2,163,330	10%
2. リース投資資産残高	7,841,557	43%	1,104,886	34%	8,946,443	41%
3. 割賦債権残高	1,945,430	10%	412,954	13%	2,358,384	11%
4. 営業貸付金残高	5,889,650	31%	1,265,728	38%	7,155,378	32%
5. 貸貸資産残高	1,105,619	6%	248,191	8%	1,353,810	6%
合計	18,706,237	100%	3,271,108	100%	21,977,345	100%

図5 リースに係る資産残高推移（リース投資資産、貸貸資産、リース債権）

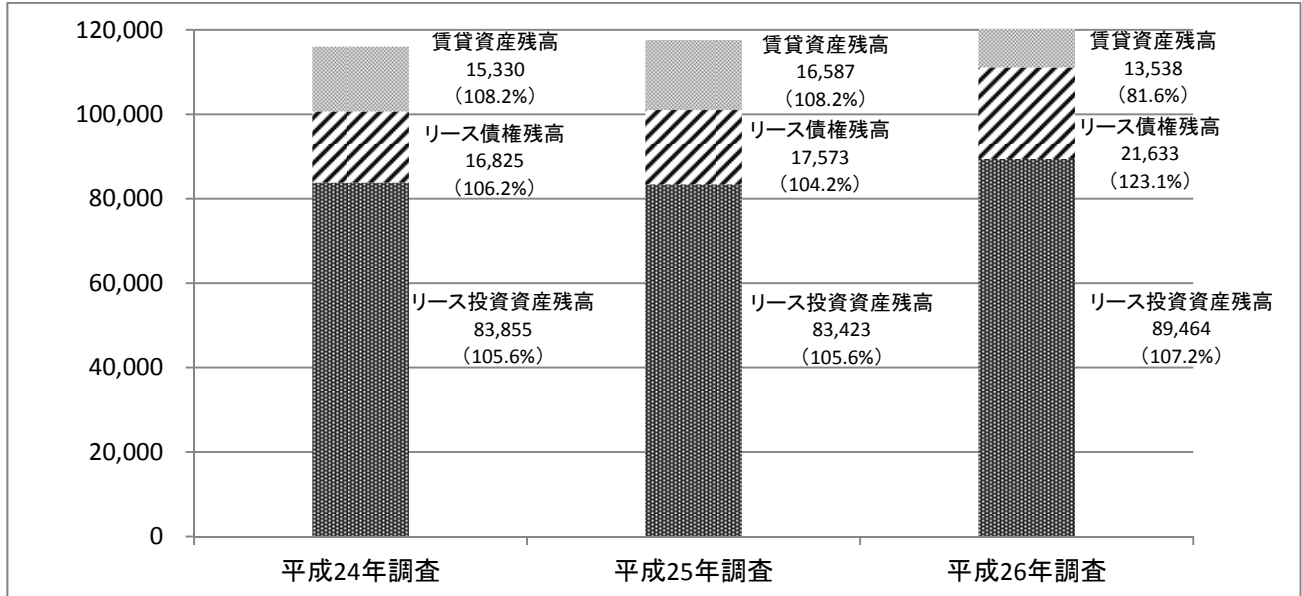


表5 リース会社の営業実績（金額）

（単位：百万円）

	正会員		賛助会員		合計	
	社数	金額	社数	金額	社数	金額
1. リース売上高	89	4,020,931	147	540,888	236	4,561,819
2. リース債権残高	85	1,923,981	135	239,349	220	2,163,330
3. リース投資資産残高	89	7,841,557	145	1,104,886	234	8,946,443
4. 割賦債権残高	88	1,945,430	138	412,954	226	2,358,384
5. 営業貸付金残高	82	5,889,650	134	1,265,728	216	7,155,378
6. 貸貸資産残高	88	1,105,619	137	248,191	225	1,353,810
7. リース取扱高	88	3,972,399	141	611,862	229	4,584,261
8. リース設備投資額	86	3,391,029	137	308,401	223	3,699,430

※社数は当該調査項目の回答数を表す。